

## מבחן בכלכלה

מועד 05/2021

שם פרטי: \_\_\_\_\_

שם משפחה: \_\_\_\_\_

מס' ת"ז/דרכון: \_\_\_\_\_

מס' נבחן: \_\_\_\_\_ מופיע על דף התשובות מתחת למס' ת"ז.

לפניכם המבחן בכלכלה המועבר במסגרת חוק הסדרת העיסוק בייעוץ השקעות, שיווק השקעות ובניהול תיקי השקעות, התשנ"ה - 1995.

לפני שתתחילו לפתור את הבחינה עליכם לסמן את מספר הגירסה על דף התשובות!!

השאלות והתשובות במבחן נוסחו בצורה בהירה ולא תהיה אפשרות לשאול שאלות במהלך הבחינה.

יודגש, כי נבחן אשר ימצא כי פגע במשמעת יטופל בחומרה ויהיה חשוף, בין היתר, לעונש של פסילת בחינתו ומניעה מלגשת לבחינות רשות ניירות ערך בעתיד.

**שימו לב!**

- במבחן שאלות "סגורות". בכל שאלה מוצעות מספר אפשרויות תשובה.
- עליכם לבחור לכל שאלה את התשובה הנכונה ביותר ולסמנה ב- X במקום המתאים בדף התשובות.
- הציון במבחן נקבע אך ורק על פי הסימונים בדף התשובות.
- עגלו תשובתכם בהתאם למידת הדיוק בהן מופיעות התשובות האפשריות.
- את התשובות עליכם לסמן בעט שחור או כחול.
- ניתן לבטל סימון תשובה על ידי מילוי כל המשבצת בעט.
- אין להכניס לאולם הבחינה חומרי לימוד.
- במהלך הבחינה חל איסור מוחלט לתקשר בדרך כלשהי עם נבחנים אחרים ועם גורמים מחוץ לחדר הבחינה.
- אין להשאיר בידיכם כל מכשיר המחובר לרשת האינטרנט.
- במהלך הבחינה חל איסור על החזקת אמצעי תקשורת (לרבות טלפון נייד ושעון חכם), במצב פעיל או כבוי.

**בהצלחה!**



הנחיות למבחן:

אם לא נאמר במפורש אחרת (בשאלה או בתשובה) הניחו כי :

עקומת הביקוש יורדת משמאל לימין.

עקומת ההיצע עולה משמאל לימין.

גמישות הביקוש נמדדת בערכה המוחלט.

המשק הוא סגור, אלא אם נאמר במפורש, או נובע מהנחות השאלה, שהוא פתוח.

במשק מתקיימים תנאי התחרות המשוכללת.

עקומה גמישה לחלוטין היא מקבילה לציר ה- $X$ .

עקומה בלתי גמישה לחלוטין (קשיחה לחלוטין) היא ניצבת (אנכית) לציר ה- $X$ .

הביקוש לצריכה פרטית תלוי בהכנסה הפנויה בלבד.

הביקוש להשקעה נקיה תלוי בשער הריבית בלבד.

הביקוש לכסף תלוי ברמת התוצר הלאומי ובשער הריבית.

הממשלה אינה משלמת תשלומי העברה.

הפירמות מחלקות את כל רווחיהן.

$Y_d$  מסמל הכנסה פנויה.

עירוני חיצוני חיובי הוא גידול בבסיס המוניטארי, כלומר גידול ברזרבות הבנקים + מזומן שבידי הציבור. עירוני חיצוני שלילי הוא הקטנה בבסיס המוניטארי.

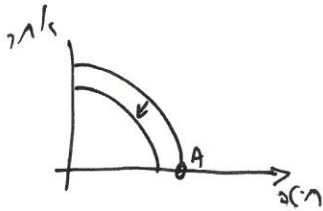
עירוני פנימי חיובי הוא הקטנה בכמות המזומן שבידי הציבור.

עירוני פנימי שלילי הוא גידול בכמות המזומן שבידי הציבור.



1. הניחו כי במשק ישנן 100 חלקות קרקע שבהן ניתן לגדל חיטה או מוצרים אחרים. ידוע כי בשנת 2020 גידלו בכל החלקות חיטה. בסוף 2020 ירדו גשמים עזים וכתוצאה מכך הוצפו 20 חלקות קרקע ואין סיכוי שהן יתייבשו במשך חודשים רבים. כתוצאה מכך לא יהיה ניתן לגדל עליהן כל גידול במשך שנת 2021. הניחו כי המשק הוא סגור.

בהנחה שלא קרו שינויים נוספים, מה צפוי שיקרה בשל כך במשך בשנת 2021?



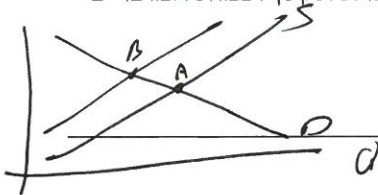
~~א. לא צפוי כל שינוי במשק ובענף החיטה, מאחר שקרקע היא גורם ייצור קבוע.~~

ב. כמות החיטה המיוצרת תקטן ומחיר החיטה יעלה.

~~ג. כמות החיטה המיוצרת לא תשתנה, אולם מחירה יעלה.~~

~~ד. המשק יעבור לנקודה חדשה על עקומת התמורה המקורית שלו - כמות החיטה המיוצרת תקטן וכמות המוצרים האחרים תגדל.~~

ה. צפוי כי כמות החיטה המיוצרת תקטן, אולם מחירה לא ישתנה.



2. שני משקים א' ו'ב' יכולים לייצר חיטה או תפוחי עץ. הניחו כי גורמי הייצור הם קרקע ועובדים.

אם ידוע כי למשק א' יש יתרון מוחלט על משק ב' בייצור חיטה, מה מהבאים ניתן להסיק מכך?

~~א. למשק א' יש יתרון יחסי בייצור חיטה, בהשוואה למשק ב'.~~

~~ב. כמות החיטה השנתית המקסימלית שמשק א' יכול לייצר גדולה מכמות החיטה השנתית המקסימלית שמשק ב' יכול לייצר.~~

~~ג. למשק א' יש חיסרון יחסי בייצור חיטה, בהשוואה למשק ב'.~~

ד. כמות החיטה השנתית לדונם קרקע שמפיק פועל במשק א' גדולה מכמות החיטה השנתית לדונם קרקע שמפיק פועל במשק ב'.

~~ה. לא יתכן שלמשק א' יש גם יתרון מוחלט על משק ב' בייצור תפוחי עץ.~~



3. פירמה מייצרת ארונות ופועלת בשוק תחרותי. להלן נתונים של עלויות הייצור שלה:

מכ	VC	סה"כ עלויות בש"ח	כמות מיוצרת
-	0	200	0
150	150	350	1
100	250	450	2
80	330	530	3
50	380	580	4
90	470	670	5
130	600	800	6
240	840	1,040	7
280	1,120	1,320	8

$P=A_0$  →

אם מטרת הפירמה היא להביא את רווחיה למקסימום, מה מהבאים נכון?

- א. אם מחיר ארון הוא 30 ש"ח, הפירמה תציע בזמן הקצר 4 ארונות.
- ב. אם מחיר ארון הוא 140 ש"ח, הפירמה תציע בזמן הקצר 7 ארונות.
- ג. אם מחיר ארון הוא 140 ש"ח, הפירמה תציע בזמן הקצר 6 ארונות.
- ד. אם מחיר ארון הוא 95 ש"ח, הפירמה תעדיף שלא לייצר כלל בזמן הקצר, מאחר שאיננה מכסה את כל העלויות.
- ה. אם ידוע כי הפירמה החליטה לייצר בזמן הקצר, ניתן להסיק מכך כי מחיר ארון הוא לפחות 90 ש"ח.

$Min AVC = 94$

4. לרשות משק מסוים עומדים פועלים משני סוגים: 100 פועלים מסוג א' ו-200 פועלים מסוג ב'. כל פועל מסוג א' יכול לייצר במשך שנה 2 יחידות X או 4 יחידות Y. כל פועל מסוג ב' יכול לייצר במשך שנה 1 יחידת X או 5 יחידות Y.

~b	~a	z	x
0.5	2	4	2
0.2	5	5	1

אם ידוע כי המשק החליט לייצר השנה 300 יחידות X, מה מהבאים ניתן להסיק?

א. המשק מייצר, בנוסף לכך, גם 500 יחידות Y.

ב. מחיר יחידת X הוא 3 יחידות Y.  $x=5$

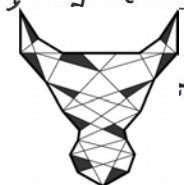
ג. המשק אינו נמצא על גבי עקומת התמורה שלו וחלק מהפועלים אינם מועסקים.

ד. מחיר יחידת X הוא 2 יחידות Y.

ה. כל הפועלים מסוג א' יועסקו בייצור Y.

$$\begin{cases} 200x + 100y = 300 \\ 100x + 100y = 100 \end{cases}$$

$$100x + 100y = 100$$



5. פירמה מייצרת מוצר X באמצעות מכונות, שהן גורם הייצור הקבוע, ופועלים, שהם גורם הייצור המשתנה. הניחו כי לפירמה אין הוצאות קבועות. ידוע כי השנה היו לפירמה רווחים, כלומר הפידיון היה גבוה מן ההוצאות המשתנות. בעת דיון על מדיניות הפירמה לשנה הקרובה קיבלה מועצת המנהלים את המידע כי בשנה הקרובה תחול עלייה של 50% במחיר המוצר X וגם בשכר העבודה של הפועלים.

בהנחה שנתונים אלה אכן יתממשו, מה צפוי שיקרה בשנה הקרובה לפירמה זו?

↑ P  
↑ MC

Q ↓

- א. הכמות המיוצרת של מוצר X תגדל והתפוקה השולית של הפועלים תרד.
- ב. הכמות המיוצרת של מוצר X תקטן והתפוקה השולית של הפועלים תעלה.
- ג. הרווחים של הפירמה לא ישתנו.
- ד. הכמות המיוצרת של מוצר X לא תשתנה והרווחים יעלו בשיעור קטן מ- 50%.

ה. הכמות המיוצרת של מוצר X לא תשתנה, התפוקה השולית של הפועלים לא תשתנה והרווחים יעלו בשיעור של 50%.

הרווחים גדלים  
התפוקה השולית קטנה

6. משק מייצר, בין השאר, משחק וידיאו הנצרך בשוק המקומי וגם מיוצא לחו"ל. הניחו כי המשק הוא משק קטן בשוק משחקי וידיאו. היצואנים מקבלים עבור כל משחק וידיאו מיוצא 200 ש"ח. כמות המשחקים המיוצאת היא 600 וכמות המשחקים הנמכרת בשוק המקומי היא 1,200. ידוע כי בתחום הרלבנטי, גמישות הביקוש המקומי (בערכה המוחלט) היא 2 וגמישות ההיצע המקומי היא 1.5 (גמישות ההיצע היא אחוז השינוי בכמות המיוצרת מחולק לאחוז השינוי במחיר ליצור).

הממשלה מעוניינת לתמוך ביצרנים ולשם כך הוצעה להעניק סובסידיה בסך 20 ש"ח לכל משחק וידיאו מיוצא.

מה צפוי שיקרה כתוצאה משינוי זה?

מחיר	כמות
220	960
200	1200
211.2	1100

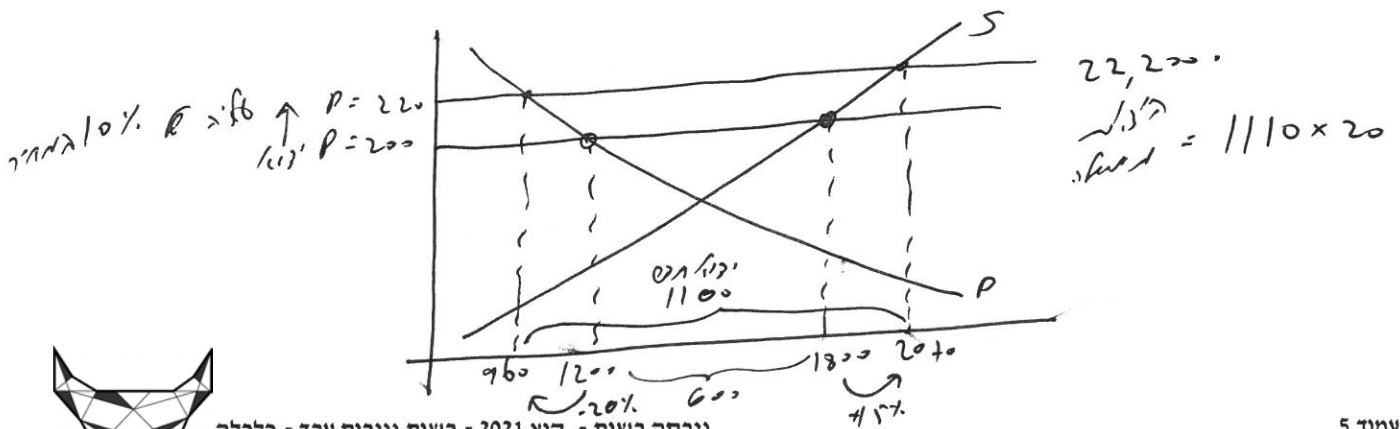
א. הוצאות הממשלה לתשלום הסובסידיה תעמודנה על 22,200 ש"ח.

ב. הוצאות הצרכנים על משחקי וידיאו תהיינה גבוהות משהיו לפני מתן הסובסידיה לייצוא.

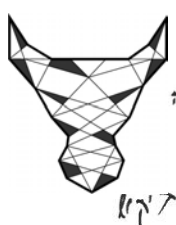
ג. הוצאות הממשלה לתשלום הסובסידיה תעמודנה על 17,400 ש"ח.

ד. הוצאות הממשלה לתשלום הסובסידיה תעמודנה על 12,000 ש"ח.

ה. הגידול בייצוא יהיה גבוה מהגידול שהיה קורה אילו גמישות ההיצע הייתה גדולה מ- 1.5.



$$22,200 = 110 \times 20$$



גירסה רשות - קיץ 2021 - רשות ניירות ערך - כלכלה

$$\text{שינוי קטן} = \frac{\text{שינוי \%} \times \text{מחיר}}{\text{מחיר}}$$

$$\frac{1.5}{2} = \frac{+15\%}{+10\%}$$

לא כמנהוג שכל גרף = גרף ממוצע הניח על הכוונה שקרי כלל = כלל ממוצע

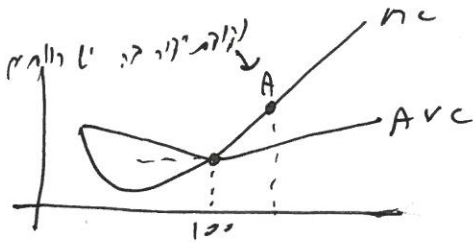
7. בהתייחס לפירמה הפועלת בתנאי תחרות משוכללת ידועים הנתונים הבאים:

1. הפירמה מייצרת מוצר X באמצעות גורם ייצור קבוע וגורם ייצור משתנה.
2. כאשר הפירמה מייצרת 100 יחידות, התפוקה השולית של גורם הייצור המשתנה שווה לתפוקה הממוצעת שלו.

3. הפירמה מייצרת ויש לה רווחים.

הניחו כי אין לפירמה הוצאות קבועות.

מה ניתן להסיק מתוך הנתונים הללו?



~~א. יתכן כי הכמות המיוצרת של X היא 100 יחידות. ראה 0~~

~~ב. יתכן כי הכמות המיוצרת של X קטנה מ- 100 יחידות.~~

~~ג. על מנת לדעת האם הכמות המיוצרת של X קטנה או גדולה מ- 100 יחידות, יש לדעת את מחירו של X.~~

**ד. הכמות המיוצרת של X היא בהכרח גדולה מ- 100 יחידות.**

~~ה. אם מחיר X יורד, בהכרח תמשיך הפירמה לייצר.~~

8. מוצר X מיוצר במשק סגור ובענף מתקיימים תנאי התחרות המשוכללת. כיום מוטל על מוצר X מס בגובה 100 ש"ח

ליחידה. במסגרת המאמצים להוריד את יוקר המחיה, החליטה הממשלה להקטין את גובה המס והוא יעמוד על 40

ש"ח ליחידת X.

מה צפוי שיקרה בשוק מוצר X כתוצאה מהורדת המס?

~~א. מחיר X יורד, אולם בפחות מ- 60 ש"ח, וכתוצאה מכך הכמות המוצעת תקטן.~~

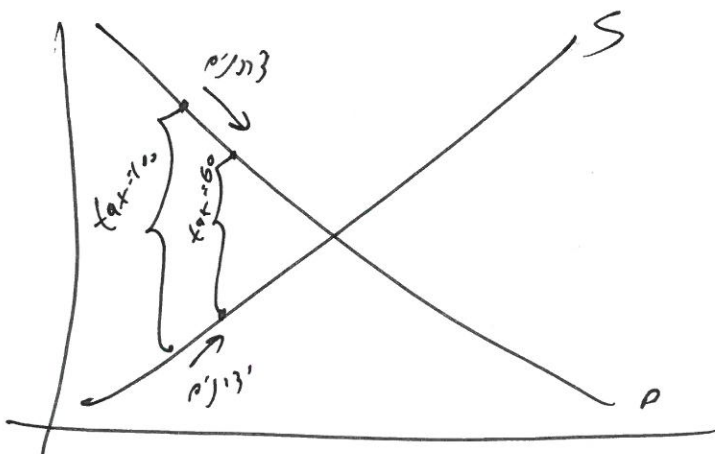
**ב. מחיר X יורד בפחות מ- 60 ש"ח. לא ידוע מה יקרה להוצאות הצרכנים על מוצר X, אולם רווחת הצרכנים תגדל**

(כלומר, מצבם ישתפר).

~~ג. מחיר X יורד בפחות מ- 60 ש"ח הוצאות הצרכנים על מוצר X יורדו ומצבם ישתפר.~~

~~ד. יתכן כי מחיר X לא יורד והיצרנים יגדילו את רווחיהם.~~

~~ה. יתכן כי מחיר X יורד ב- 60 ש"ח והכמות המוצעת תגדל.~~



9. מקובל לטעון כי במצב של תחרות משוכללת מושגת רמת הרווחה המקסימלית בעוד שקיומו של מונופול בענף כלשהו פוגע ברווחת המשק.

מהו הנימוק העיקרי לטענה זו?

- א. מונופול מייצר בצורה בלתי יעילה.
- ב. מונופול מייצר את אותה הכמות שהיה מייצר הענף התחרותי, אולם גובה מהצרכנים מחיר גבוה יותר.
- ג. מונופול מייצר כמות קטנה יותר מזו שהייתה מיוצרת בתנאי תחרות וגובה עבודה מחיר גבוה יותר.
- ד. מונופול פוגע באופן בלתי הוגן במתחרים שלו.
- ה. מונופול מייצר כמות גדולה יותר מזו שהייתה מיוצרת בתנאי תחרות, אולם משמיד חלק מהתפוקה כדי לשמור על המחיר הגבוה.



10. במשק יש 20 שדות מסוג א', בהם ניתן לגדל חיטה בלבד ו- 30 שדות מסוג ב', בהם ניתן לגדל עגבניות בלבד. במשק 190 פועלים זהים היכולים לעבוד בשני סוגי השדות. לכל שדה יש בעלים נפרד ובעלי השדות אינם עובדים בשדותיהם. הניחו כי מחיר החיטה הוא 1 ש"ח לק"ג ואילו מחיר העגבניות 1.5 ש"ח לק"ג. הניחו כי בשני הענפים, כמו גם בשוק העבודה, מתקיימת תחרות משוכללת.

להלן טבלאות התפוקה בשני סוגי השדות כפונקציה של מספר הפועלים העובדים בהם:

מספר פועלים בשדה	תפוקת חיטה בשדה א'	תפוקת עגבניות בשדה ב'	מספר פועלים בשדה	תפוקת חיטה בשדה א'	תפוקת עגבניות בשדה ב'
0	0	0	0	0	0
1	700	500	1	700	500
2	1,200	900	2	1,200	900
3	1,500	1,200	3	1,500	1,200
4	1,700	1,400	4	1,700	1,400
5	1,850	1,500	5	1,850	1,500

לכ"ר = 200

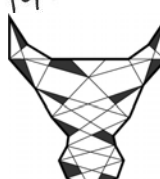
$$\begin{array}{r} 1 \\ \hline 750 + 600 \\ + 450 + 300 \\ - 4 \times 200 \\ \hline 1300 \end{array}$$

$$\begin{array}{r} 700 + 500 \\ + 300 + 200 \\ - 4 \times 200 \\ \hline 900 \end{array}$$

בנסיבות המתוארות, איזה מההיגדים הבאים הוא הנכון ביותר?

- א. הרווח של כל אחד מבעלי השדות מסוג א' גבוה מהרווח של כל אחד מבעלי השדות מסוג ב'.
- ב. אם מספר הפועלים יקטן ב- 2, תחול עלייה בשכר הפועלים.
- ג. התאגדות של הפועלים אינה יכולה לשפר את מצבם, שהרי ידוע כי במצב של תחרות משוכללת מושגת הקצאת מקורות אופטימלית ורמת הרווחה היא הגבוהה ביותר האפשרית.
- ד. התאגדות של הפועלים אינה יכולה לשפר את מצבם משום שאם יקבעו שכר מינימום הגבוה משיווי המשקל, יקטינו בעלי השדות את העסקת הפועלים וחלקם יהפכו למובטלים.
- ה. העובדים יכולים לשפר את מצבם על ידי כך שיחליטו להתאגד ויקבעו שכר מינימום בגובה 299 ש"ח. סך תשלומי השכר שיתקבלו יחולקו בין כל הפועלים (כולל המובטלים).

אם שכר = 299,  $299 \times 180 = 53,820$   
 אם שכר = 180,  $180 \times 190 = 34,200$





11. במשק סגור הביקוש לצריכה פרטית תלוי אך ורק בהכנסה הפנויה והביקוש להשקעה נקייה תלוי אך ורק בשער הריבית. ידוע כי קרה שינוי אקסוגני במשק זה ובעקבותיו חלו השינויים הבאים: הצריכה הפרטית גדלה וההשקעה הנקייה גדלה.

$$\downarrow r \rightarrow \uparrow I \quad \uparrow C \leftarrow \uparrow y$$

מה ניתן לומר על מצב המשק לפני השינוי ועל טיב השינוי האקסוגני שקרה?

*have a try*

א. המשק היה לפני השינוי בשיווי משקל בתעסוקה מלאה; הממשלה הורידה את המיסים המוטלים על משקי הבית.

ב. המשק היה לפני השינוי בשיווי משקל באבטלה; הממשלה העלתה את המיסים המוטלים על משקי הבית.

ג. המשק היה לפני השינוי בשיווי משקל באבטלה; הבנק המרכזי הוריד את יחס הרזרבה אותו חייבים הבנקים לשמור על פיקדונות עו"ש, וכתוצאה מכך גדלה כמות הכסף במשק.

$$\downarrow r \rightarrow \uparrow I \rightarrow \uparrow y \rightarrow \uparrow C \rightarrow \uparrow I$$

ד. המשק היה לפני השינוי בשיווי משקל בתעסוקה מלאה; הבנק המרכזי הוריד את יחס הרזרבה אותו חייבים הבנקים לשמור על פיקדונות עו"ש, וכתוצאה מכך גדלה כמות הכסף במשק.

ה. המשק היה לפני השינוי בשיווי משקל באבטלה; הממשלה הגדילה את הצריכה הציבורית ומימנה את תוספת ההוצאות על ידי מילואת מהציבור.

$$\uparrow G \rightarrow \uparrow AD \rightarrow \uparrow y \rightarrow \uparrow C \rightarrow \uparrow I$$

12. במשק פתוח ידועים הנתונים הבאים (במיליוני זוזים): הצריכה הציבורית 700, עודף הייצוא 100, ההכנסה הפנויה 2,500. ההשקעה המקומית הנקייה 500, סך המיסים הישירים 500, כל רווחי הפירמות חולקו, אין תשלומי העברה, אין סובסידיות ומיסים עקיפין.

בהסתמך על נתונים אלה, מה מהבאים נכון?

א. התוצר הלאומי הנקי היה 3,000 והגירעון בתקציב הממשלה עמד על 200.

ב. סך הצריכה הציבורית + הצריכה הפרטית היה גדול מהתוצר הלאומי.

ג. החיסכון האישי עמד על 700.

ד. התוצר הלאומי הנקי היה 3,100 והצריכה הפרטית הייתה 1,900.

ה. התוצר הלאומי היה 2,900 וההשקעה הנקייה של המשק הייתה 400.

$\begin{array}{r l} 700 G & T_n 500 \\ \hline & BD 200 \end{array}$	$\begin{array}{r l} 500 I & 500 \\ \hline 100 Ex-Im & \\ \hline 600 & 600 \end{array}$	$\begin{array}{r l} 3000 Y & \\ \hline 1700 C & \\ 700 G & \\ 500 I & \\ 100 Ex-Im & \\ \hline 3000 & 3000 \end{array}$
---	--	---



13. היחס חוב/תוצר מתקבל על ידי חלוקת גודל החוב הלאומי לתוצר הלאומי הנקי של המשק, ומקובל לראות ביחס חוב/תוצר מדד לחוסנו של המשק וליציבותו הכלכלית.

בהנחה כי המשק הוא משק סגור המצוי בשיווי משקל באבטלה, איזה מהמשפטים הבאים הוא הנכון ביותר?

- א. כל גידול בצריכה הציבורית בהכרח יגדיל את היחס חוב/תוצר.  $W, N, Z, Y, Y^A$
- ב. כל גידול ברמת המיסים שגובה הממשלה בהכרח יקטין את היחס חוב/תוצר.  $Z, N, Y, Y^A$
- ג. אם היחס חוב/תוצר ירד, ניתן להסיק מכך כי התוצר הלאומי בהכרח גדל.
- ד. אם התוצר הלאומי גדל, ניתן להסיק מכך כי בהכרח חלה ירידה ביחס חוב/תוצר.
- ה. אם הממשלה הגדילה את הצריכה הציבורית ומימנה את תוספת ההוצאות באמצעות מיסים ישירים, בהכרח חלה ירידה ביחס חוב/תוצר.  $BD \uparrow y$

14. אחת ההצעות שהועלו במסגרת התוכנית הכלכלית להתמודדות עם משבר הקורונה היא שהמענקים המיוחדים המשולמים לאוכלוסייה ישולמו רק למשפחות השייכות לשבעה העשירונים בעלי ההכנסה הנמוכה ביותר. המשפטים הבאים מתייחסים להצעה ולהיגיון הכלכלי העומד מאחוריה. בנסיבות המתוארות, איזה מהמשפטים הבאים הוא הנכון ביותר?

- א. המטרה היא הגדלת ההשקעות ולשם כך דרוש חיסכון. המשפחות שהכנסתן גבוהה (3 העשירונים העליונים) חוסכות הרבה ואינן זקוקות לתוספת הכנסה כדי להגדיל את החיסכון.
- ב. המטרה היא הגדלת הצריכה הפרטית; ידוע כי הנטיה השולית לצרוך יורדת עם עליית רמת ההכנסה ולכן צריך לתת את המענקים למשפחות בעלות ההכנסה הנמוכה שאצלן הנטיה השולית לצרוך גבוהה יותר.
- ג. המטרה היא הגדלת הצריכה הפרטית; ידוע כי הנטיה הממוצעת לצרוך יורדת עם עליית ההכנסה ולכן צריך לתת את המענקים למשפחות בעלות ההכנסה הנמוכה שאצלן הנטיה הממוצעת לצרוך גבוהה יותר.
- ד. המטרה היא הגדלת הצריכה הפרטית, אבל ההצעה הזאת אינה הגיונית; ידוע כי רמת הצריכה הפרטית הגבוהה ביותר מושגת כאשר חלוקת ההכנסה היא שוויונית יותר, לכן צריך היה לחלק את המענקים באופן שוויוני לכל המשפחות.
- ה. המטרה היא הגדלת ההשקעות, שפירושה הגדלת החיסכון, ולכן היה צריך לתת את המענקים דווקא לאותן משפחות בעלות הכנסה גבוהה שאצלן הנטיה הממוצעת לחסוך גדולה יותר.



15. המשבר הכלכלי הנוכחי גרם לכך שמשפחות וחברות שקיבלו הלוואות מן הבנקים אינן יכולות לפרוע את חובותיהן והבנקים ייאלצו להכיר בהלוואות אלו כ"חובות אבודים" ולמחוק אותן ממאזניהם.

מהי השפעת פעולה זו על המשק?

- א. הפעולה עצמה גורמת להקטנה בכמות אמצעי התשלום, אבל מאחר שהבנק המרכזי ביצע פעולות מרחיבות לטיפול במשבר, הרי כמות אמצעי התשלום לא תקטן.
- ב. המשפחות שהחובות שלהן נמחקו ירגישו שיפור במצבן הכלכלי ויגדילו בהכרח את רמת הצריכה הפרטית שלהם.
- ג. הפעולה תקטין את זרבות הבנקים ולכן תגרום לירידה בכמות אמצעי התשלום.
- ד. כמות אמצעי התשלום לא תשתנה, אולם רווחי הבנקים בהכרח יירדו.
- ה. כמות זרבות הבנקים לא תשתנה, אבל הם מחקו חלק מההלוואות ועכשיו הם יוכלו להלוות יותר. הגידול בהלוואות יקזז את הירידה בכמות אמצעי התשלום שנגרמה בשל המחיקה.

16. במשק מסוים מערכת הבנקים מחזיקה פיקדונות עו"ש בלבד. יחס הרזרבה אותו נדרשים הבנקים לשמור כנגד פיקדונות עו"ש שלהם הוא 50%. ידוע כי בנוסף לפיקדונות מחזיק הציבור בידיו גם סכום קבוע במזומן. לאחרונה הודיע בנק ישראל כי במטרה למנוע ירידה במחיר הדולר הוא יחדש את הרכישה של דולרים מהציבור והודיע כי בשנה הקרובה הוא עתיד לרכוש 30 מיליארד דולר. לרכישת הדולרים על ידי בנק ישראל יש השפעה לא רק בשוק מטבע החוץ, אלא גם בשוק הכסף.

מה צריך בנק ישראל לעשות על מנת שפעולתו בשוק מטבע החוץ לא תשפיע על כמות אמצעי התשלום במשק?

- א. להוריד את שער הריבית.
- ב. לרכוש מהציבור איגרות חוב ממשלתיות בסכום של 30 מיליארד דולר (בשקלים).
- ג. לרכוש מהציבור איגרות חוב ממשלתיות בסכום של 15 מיליארד דולר (בשקלים).
- ד. למכור לציבור איגרות חוב ממשלתיות בסכום של 60 מיליארד דולר (בשקלים).
- ה. למכור לציבור איגרות חוב ממשלתיות בסכום של 30 מיליארד דולר (בשקלים).

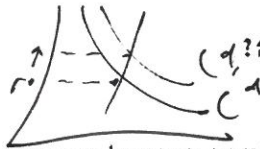
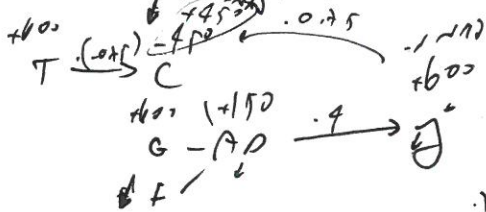


$$w_p E = 0.75 + 0$$

$$k = 4$$

$$r = 6\%$$

17. נתון משק סגור הנמצא בשיווי משקל באבטלה. ידוע כי פער התוצר עומד על 2,400 מיליון ש"ח והנטייה השולית לצרוך של משקי הבית היא קבועה ושווה ל-0.75. במטרה לצמצם את האבטלה, החליטה הממשלה להגדיל את הצריכה הציבורית בגודל הפער הדפלציוני ולממן את תוספת ההוצאות באמצעות הגדלת המס הקבוע, כך שתקציב הממשלה שהיה מאוזן, ימשיך להיות מאוזן.



א. התוצר הלאומי הנקי לא ישתנה, מאחר שהממשלה שומרת תמיד על תקציב מאוזן.

ב. אילו הביקוש לכסף במשק זה לא היה תלוי בתוצר הלאומי, הייתה פעולת הממשלה מביאה את המשק לשיווי משקל בתעסוקה מלאה.

ג. כדי להגיע לשיווי משקל בתעסוקה מלאה צריכה הממשלה להגדיל את הצריכה הציבורית ב-2,400 מיליון ש"ח ולדאוג לכך שהבנק המרכזי יגדיל את כמות אמצעי התשלום על מנת שלא תחול עלייה בשער הריבית.

ד. אילו הממשלה הייתה מממנת את תוספת ההוצאות (בגודל הפער הדפלציוני) באמצעות מלווה מהציבור ולא באמצעות מס, היה המשק מגיע לשיווי משקל בתעסוקה מלאה.

ה. השפעתו של המכפיל הקיינסיאני לא באה לידי ביטוי מלא ולכן לא ניתן להגיע לשיווי משקל בתעסוקה מלאה.

מלך ציפוי

18. נתון משק פתוח שבו הביקוש לכסף אינו תלוי ברמת התוצר הלאומי. המשק מצוי בשיווי משקל באבטלה וידוע כי פער התוצר הוא 5,000 ז"ז. הנטייה השולית לחסוך מתוך ההכנסה הפנויה היא 0.2, הממשלה גובה מס הכנסה בשיעור של 25% מהתוצר הלאומי, הנטייה השולית להשקיע מתוך התוצר הלאומי היא 0.2 והנטייה השולית לייבא מתוך התוצר הלאומי היא 0.05. במצב המוצא תקציב הממשלה מאוזן וגם חשבון הסחר והשירותים במאזן התשלומים מאוזן.

$$w_p E = 0.8(1 - 0.25) + 0.2 - 0.05$$

$$H = 1250$$

בנסיבות המתוארות, איזה מההיגדים הבאים הוא הנכון ביותר?

$$k = 4$$

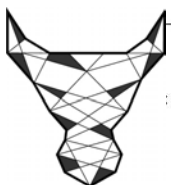
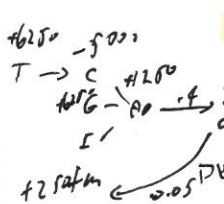
א. אם הממשלה תגדיל את הצריכה הציבורית בסך 6,250 ז"ז ותממן זאת באמצעות מס קבוע באותו גודל, יגיע המשק לשיווי משקל בתעסוקה מלאה, בתקציב הממשלה ייווצר עודף בסך 1,250 ז"ז ובחשבון הסחר והשירותים והשירותים של מאזן התשלומים ייווצר עודף יבוא בסך 250 ז"ז.

ב. אם הממשלה תגדיל את הצריכה הציבורית בסך 1,250 ז"ז ותממן זאת באמצעות מלווה מהציבור, יגיע המשק לשיווי משקל בתעסוקה מלאה, בתקציב הממשלה ייווצר גירעון בסך 1,250 ז"ז ובחשבון הסחר והשירותים של מאזן התשלומים ייווצר עודף יבוא בסך 250 ז"ז.

ג. אם המשקיעים יחליטו להגדיל את ההשקעה המתוכננת ב-1,250 ז"ז בכל רמה של תוצר לאומי, יגיע המשק לתעסוקה מלאה, אולם מאחר שבביקוש להשקעה קיימת גם נטייה שולית להשקיע, ייווצר במשק פער אינפלציוני בגובה של 1,000 ז"ז ותרחש עליית מחירים.

ד. אם הממשלה תגדיל את הצריכה הציבורית בסך 6,250 ז"ז ותממן זאת באמצעות מס קבוע באותו גודל, תחול עלייה בתוצר אך המשק יישאר באבטלה ותקציב הממשלה יישאר מאוזן.

ה. אם המשקיעים יחליטו להגדיל את ההשקעה המתוכננת ב-5,000 ז"ז בכל רמה של תוצר לאומי, יגיע המשק לשיווי משקל בתעסוקה מלאה ובתקציב הממשלה ייווצר עודף בסך 1,250 ז"ז.



19. במשק קיימות 3 חברות: "חוטאים", "בדים" ו"בגדים" וכן פועלת בו ממשלה. בשנה האחרונה נעשו במשק העיסקאות הבאות:

חברת "חוטאים" ייצרה חוטאים. היא לא רכשה דבר מחברות אחרות. כמות החוטאים שמכרה החברה לחברת "בדים" הייתה בערך של 50,000 ש"ח, וחוטאים בערך של 4,000 ש"ח נשארו במלאי. החברה שילמה לעובדיה משכורות בסך 14,000 ש"ח.

חברת "בדים" ייצרה בדים בערך של 100,000 ש"ח, בדים בערך של 90,000 ש"ח נמכרו לחברת "בגדים" ושאר הבדים שיוצרו נמכרו למשקי הבית. החברה שילמה לעובדיה משכורות בסך 40,000 ש"ח.

חברת "בגדים" ייצרה בגדים בערך של 400,000 ש"ח, בגדים בערך של 350,000 ש"ח נמכרו לממשלה כמדים לחיילים ובגדים בערך של 50,000 ש"ח נמכרו למשקי הבית. החברה שילמה לעובדיה משכורות בסך 250,000 ש"ח. הממשלה גבתה בשנה זו מהציבור מיסים בסך 400,000 ש"ח, שילמה לעובדיה ולחיילים משכורות בסך 60,000 ש"ח ורכשה בגדים בערך של 350,000 ש"ח.

הניחו כי לא היה במשק בשנה זו פחת וכל רווחי הפירמות חולקו.

בהסתמך על נתונים אלה, מה מהבאים נכון?

א. הערך המוסף של הסקטור הפרטי (3 החברות) עמד על 474,000 ש"ח.

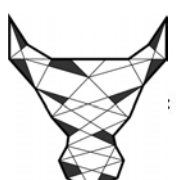
ב. התוצר הלאומי הנקי של המשק עמד על 474,000 ש"ח והחיסכון של המשק עמד על 4,000 ש"ח. ( $\Sigma = 5$ )

ג. הצריכה הציבורית עמדה על 350,000 ש"ח.

ד. לממשלה היה עודף בתקציב בסך 10,000 ש"ח. (לרדף)

ה. סך ההכנסות מרווחים היו גדולות מן ההכנסות משכר.

	בגדים	בדים	חוטאים	
צד ש"ח	320,000 (מכרה) + 150,000 (מלאי) = 470,000	90,000 (מכרה) + 10,000 (מלאי) = 100,000	50,000 (מכרה)	לכירה
צד ש"ח	0	0	4,000	לרדף
צד ש"ח	(90,000)	(150,000)	0	ריבוי
צד ש"ח	60,000 + 310,000 = 370,000	50,000	+ 54,000	ב"ק - רדף



20. בשנה האחרונה נרשמו הפעולות הבאות במאזן התשלומים של המשק (במיליוני דולר):

יבוא סחורות של הסקטור הפרטי: 30,000

יבוא שירותי עבודה ותיירות: 20,000

יצוא סחורות ושירותים: 100,000

המשק פרע חובות לבנקים זרים בסך 20,000 ושילם ריבית על יתרת החוב בסך 5,000

הממשלה ייבאה מטוסי קרב בסך 10,000

חברות ישראליות נמכרו למשקיעים מחו"ל, התקבולים הסתכמו ב- 15,000

התקבל מענק אמריקאי בסך 3,000.

בהסתמך על נתונים אלה, מה מהבאים הופיע במאזן התשלומים השנה?

א. בחשבון הסחורות והשירותים היה עודף בסך 40,000 מיליוני דולרים ויתרות מטי"ח של המשק גדלו ב- 33,000 מיליוני דולרים.

ב. יתרות מטבע חוץ של המשק גדלו ב- 53,000 מיליוני דולרים.

ג. בחשבון השוטף של מאזן התשלומים היה עודף בסך 43,000 מיליוני דולרים.

ד. בחשבון הסחורות והשירותים היה עודף בסך 35,000 מיליוני דולרים ויתרות מטי"ח של המשק גדלו ב- 33,000 מיליוני דולרים.

ה. יתרות מטבע חוץ של המשק גדלו ב- 18,000 מיליוני דולרים.

	כ"א	כ"ב	
35	100	10	38
	3	30	
		20 + 5	
	15	20	
		+35	
	118	118	

