

שימו לב! אלו התשובות על פי המרצים של מכללת אורין שפלטור ולא בהכרח התשובות הרשמיות מטעם רשות ניירות ערך. התשובות הרשמיות יפורסמו לאחר פרסום הציונים

1. מדינות רבות מקיימות מדיניות של תמיכה בחקלאים המקומיים. התמיכות ניתנות במספר צורות:
 1. סובסידיה למוצרים החקלאיים.
 2. סובסידיה למים.
 3. הטלת מכסים על יבוא תוצרת חקלאית.
 4. מתן מענקים כספיים לחקלאים, ללא קשר לכמות המוצרים המיוצרת על ידם.

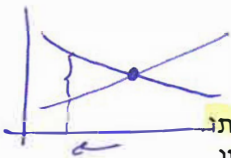
איזו מהשיטות הבאות תגרום לעיוות הקטן ביותר בהקצאת המקורות במשק (בהנחה שהשיפור בהכנסת החקלאים, בהשוואה למצב בו אין כל התערבות, הוא זהה בכל אחת מהשיטות)?

- א. אין הבדל בין השיטות השונות; כל התערבות היא גרועה.
- ב. סובסידיה למוצרים חקלאיים היא הגורמת לעיוות הקטן ביותר.
- ג. מענקים כספיים הם הגורמים לעיוות הקטן ביותר.
- ד. סובסידיה למים היא הגורמת לעיוות הקטן ביותר.
- ה. הטלת מכסים על יבוא תוצרת חקלאית היא הגורמת לעיוות הקטן ביותר.

כמו חיוב/הכנסה - אין טענה כי היא (FC)

2. לאחרונה התפרסמה ידיעה על כך שהממשלה מתכוונת להטיל מיסים על משקאות ממותקים עתירי סוכר ועל כלים חד-פעמיים, במטרה לצמצם את השימוש בהם. המס יוטל בסכום קבוע על כל יחידת מוצר. הערכת כלכלנים היא כי בהתבסס על גודל הצריכה של כלים חד-פעמיים הקיימת כיום, ניתן להניח כי ההכנסות השנתיות מן המס צפויות להיות 100 מיליון ש"ח בשנה.

בהתייחס לנתונים אלה, איזה מההיגדים הבאים הוא הנכון ביותר?



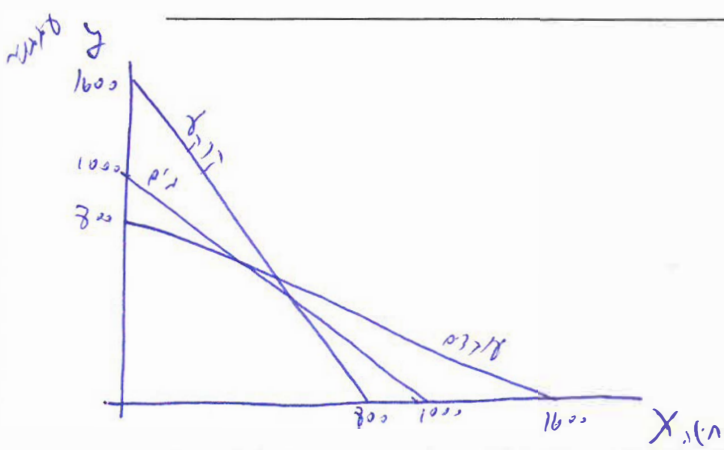
כאשר סובסידיה גבוהה משמעותית

- א. אם ההכנסות מן המס תהיינה קטנות בהרבה מ- 100 מיליון ש"ח בשנה, הדבר יוכיח כי המס השיג את מטרתו.
- ב. אם ההכנסות מן המס תהיינה גדולות בהרבה מ- 100 מיליון ש"ח בשנה, הדבר יוכיח כי המס השיג את מטרתו.
- ג. המס יגרום לפגיעה בצרכנים והם אינם יכולים להתגונן מפניו.
- ד. היצרנים של הכלים החד-פעמיים לא יושפעו כלל מהטלת המס, כי הם יגלגלו את המס על הצרכנים.
- ה. אי אפשר להשפיע על צריכת כלים חד-פעמיים באמצעות מיסים.

3. במשק ניתן לייצר שני מוצרים, חיטה ועגבניות. לייצור כל אחד מן המוצרים יש צורך בעובדים, קרקע ומים. לייצור טון חיטה יש צורך ב- 5 עובדים, 2 דונם קרקע ו- 1,000 ממ"ק מים. לייצור טון עגבניות יש צורך ב- 10 עובדים, 1 דונם קרקע ו- 1,000 ממ"ק מים. כמות גורמי הייצור העומדת לרשות המשק היא 8,000 עובדים, מיליון ממ"ק מים ו- 1,600 דונם קרקע. משרד הכלכלה במשק זה הוא הקובע את כמויות המוצרים שייצרו.

בהסתמך על נתונים אלה, איזו מהטענות הבאות היא הנכונה ביותר?

- א. במשק זה ניתן למצוא צירוף של ייצור עגבניות וייצור חיטה שבו המשק מנצל במלואו את שלושת גורמי הייצור שלו.
- ב. אם משרד הכלכלה מעוניין שכל העובדים יועסקו, עליו לקבוע כי המשק ייצר חיטה בלבד.
- ג. במשק זה לא ניתן למצוא צירוף של ייצור עגבניות וייצור חיטה שבו גורם הייצור קרקע ינוצל במלואו.
- ד. אם המשק ייצר את הצירוף של 600 טון עגבניות ו- 400 טון חיטה, רק גורם הייצור קרקע לא ינוצל במלואו.
- ה. אם המשק ייצר את הצירוף של 600 טון עגבניות ו- 400 טון חיטה, או את הצירוף של 400 טון עגבניות ו- 600 טון חיטה, רק גורם הייצור קרקע לא ינוצל במלואו.



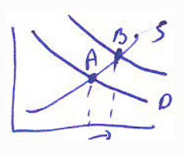
מוצר	קרקע	עובדים	מים
חיטה	2	5	1,000
400 חיטה	800	2,000	400,000
עגבניות	10	1	1,000
600 עגבניות	6,000	600	600,000
עמוד 3	1400	2200	1,000,000



4. משק סגור מייצר מוצרי טקסטיל באמצעות מכונות שכמותן קבועה ופועלים שהם גורם הייצור המשתנה. השנה חלה עלייה בהכנסת משקי הבית במשק זה וידוע כי גמישות ההכנסה של מוצרי טקסטיל היא גדולה מ-0. מה צפוי שיקרה (בזמן הקצר) לתפוקה השולית של הפועלים בייצור מוצרי טקסטיל?

↑ ירידה

- א. מאחר שלא ניתנו נתונים לגבי גמישות הביקוש למוצרי טקסטיל (ביחס למחיר), לא ניתן לדעת מה יקרה לתפוקה השולית של הפועלים בייצור מוצרי טקסטיל.
- ב. השינוי חייב להביא לעלייה במחיר מוצרי טקסטיל ולפיכך תחול ירידה בתפוקה השולית של הפועלים בייצור מוצרי טקסטיל.
- ג. התפוקה השולית של הפועלים בייצור מוצרי טקסטיל תלויה בכמות המכונות בענף וידוע כי בזמן הקצר כמות המכונות היא קבועה ולכן התפוקה השולית של הפועלים תישאר, בזמן הקצר, ללא שינוי.
- ד. השינוי חייב להביא לעלייה במחיר מוצרי טקסטיל ולפיכך תחול עלייה בתפוקה השולית של הפועלים בייצור מוצרי טקסטיל.
- ה. אילו גמישות ההכנסה של מוצרי טקסטיל הייתה גדולה מ-1 היה ניתן להסיק כי בהכרח תחול עלייה במחירם. הנתון שגמישות ההכנסה של מוצרי טקסטיל היא גדולה מ-0 אינו מאפשר לקבוע זאת בוודאות ולכן גם לא ניתן לדעת מה יקרה לתפוקה השולית של הפועלים בענף זה.

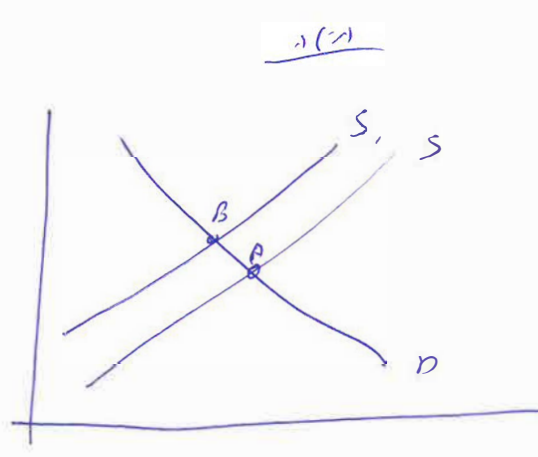
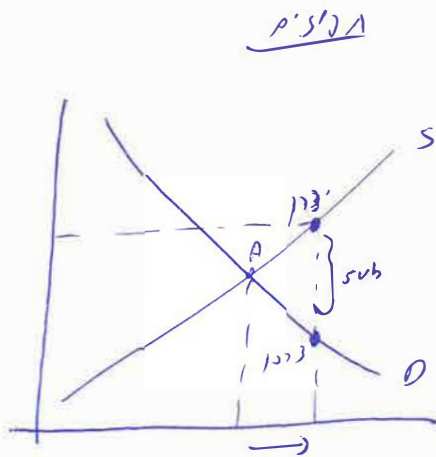


↓ ירידה

5. במשק סגור מגדלים תפוזים וחטיטה באמצעות גורם ייצור קבוע - קרקע, וגורם ייצור משתנה - עובדים. בזמן הקצר לא ניתן לשנות את יעוד הקרקע, אולם העובדים יכולים לעבור מענף לענף. הניחו כי עקומות הביקוש לשני המוצרים יורדות משמאל לימין וגם עקומת הביקוש לעובדים יורדת משמאל לימין. עקומות ההיצע של שני המוצרים עולות משמאל לימין. כמות העובדים במשק קבועה. בעקבות לחצים שהפעילו מגדלי התפוזים, החליטה הממשלה להעניק סובסידיה בגודל קבוע לכל טון תפוזים.

אילו שינויים (בהשוואה למצב שלפני הענקת הסובסידיה) יחולו בשיווי המשקל החדש שיווצר במערכת?

- א. שכר העבודה בשני הענפים יעלה, ולפיכך תקטן כמות העובדים המועסקת במשק.
- ב. מחיר התפוזים לצרכן יירד, ולפיכך ייגדל שכר העבודה בשני הענפים.
- ג. מחיר התפוזים לצרכן יירד, שכר העבודה של עובדים בענף התפוזים יעלה. שכר העבודה של העובדים בענף החטיטה לא ישתנה.
- ד. מחיר התפוזים לצרכן יירד, שכר העבודה יעלה ולפיכך יירדו הרווחים של מגדלי התפוזים.
- ה. מחיר התפוזים לצרכן יירד, שכר העבודה בשני הענפים יעלה, תפוקת התפוזים תגדל, תפוקת החטיטה תקטן.



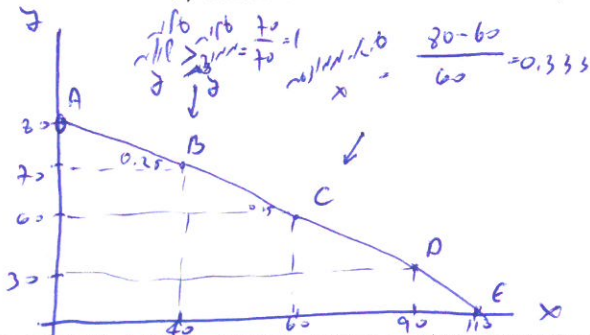
↓ ירידה
 כי כמות העובדים לא יתגברת
 לכן לא יתגברת הביקוש
 לכן לא יתגברת המחיר

→ ↓ S



6. בטבלה הבאה מופיעים צירופים של X ו-Y הנמצאים על עקומת אפשרויות הייצור של המשק:

Y	X	
80	0	A
70	40	B
60	60	C
30	90	D
0	110	E



איזה מהמשפטים הבאים הוא הנכון ביותר? (עלות אלטרנטיבית שולית בנקודה כלשהי תחושב לגבי היחידה האחרונה שיוצרת)

- הקוים המוגדרים הם הנקודות של המשק. יחסים אלו בין צירוף לרגל
בצירוף זה האלה האלה, אבל יחסים אלה שלקוים קומוני.
- (א) העלות האלטרנטיבית הממוצעת לייצור X בנקודה C קטנה מהעלות האלטרנטיבית השולית לייצור Y בנקודה B. (אם לא)
- ב. הצירוף הטוב ביותר (האופטימלי) על גבי עקומת אפשרויות הייצור הוא הנקודה C.
- ג. העלות האלטרנטיבית השולית לייצור X בנקודה D קטנה מהעלות האלטרנטיבית השולית לייצור X בנקודה B. (אם לא קמוני)
- ד. העלות האלטרנטיבית הממוצעת לייצור Y בנקודה B היא 1 יחידת X והעלות האלטרנטיבית השולית לייצור Y בנקודה B היא 2 יחידות X.
- ה. סך הכול העלות האלטרנטיבית לייצור Y בנקודה D היא 90 יחידות X.

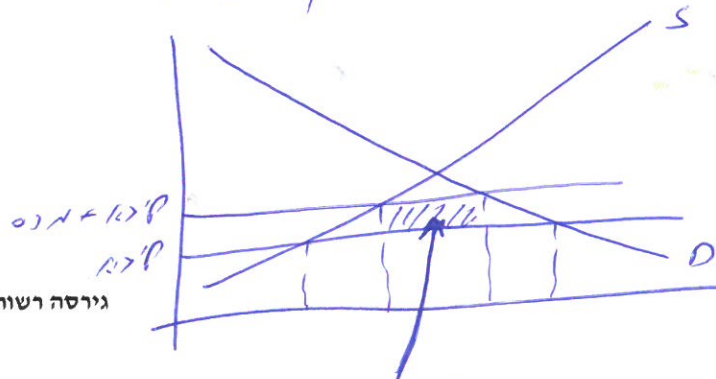
$$(0) \frac{20}{7} = X_{max} - X^*$$

7. במשק מייצרים מוצרי אלקטרוניקה בתנאי תחרות משוכללת וקיים גם יבוא של מוצרים אלה. המשק הוא משק קטן בשוק העולמי של מוצרי האלקטרוניקה. על המוצרים המיובאים מוטל מכס בסכום קבוע לכל יחידת מוצר מיובאת. ידוע כי היצרנים המקומיים של המוצר הם גם יבואני המוצר. עתה החליטה הממשלה לבטל את המכס, אולם לקבוע מיכסת יבוא. פרט לכך לא היה כל שינוי בשוק. כתוצאה משינויים אלה מחיר מוצרי האלקטרוניקה בשוק המקומי לא השתנה. כיצד קצוה נטלה בלוא קלוגה?
בנסיבות המתוארות, איזה מהמשפטים הבאים הוא הנכון ביותר?

- א. מצבם של הצרכנים בשוק מוצרי האלקטרוניקה לא השתנה וגם רווחיהם של יצרני מוצרי האלקטרוניקה לא השתנו.
- ב. לא ניתן לדעת מה קרה לרווחיהם של יצרני מוצרי האלקטרוניקה, מאחר שאין נתונים על השינוי בכמות המיובאת של מוצרי האלקטרוניקה.
- ג. הכמות המיובאת של מוצרי האלקטרוניקה נשארה כפי שהייתה לפני השינוי, אולם רווחיהם של יצרני מוצרי האלקטרוניקה עלו.
- ד. הכמות המיובאת של מוצרי האלקטרוניקה גדלה ורווחיהם של יצרני מוצרי האלקטרוניקה ירדו.
- ה. הכמות המיובאת של מוצרי האלקטרוניקה ירדה ורווחיהם של יצרני מוצרי האלקטרוניקה עלו.

קצוה זמן אדם = קצוה אדם

כשם אדם - הנכנסים מגיעים בין כשם אדם - הנכנסים הולך אצלנו



דמי זה הולך אצלנו
דמי זה הולך אצלנו (בינונים ביקורג זה)

8. במשק מייצרים אמוניה. בשוק קיימת תחרות משוכללת. הכמות שמייצר ענף האמוניה היא 10 מיליון טון; 6 מיליון טון נמכרים בשוק המקומי ו- 4 מיליון טון מיוצאים במחיר העולמי שהוא 1,000 ש"ח לטון. (התעלמו מהוצאות הובלה). הניחו כי המשק הוא משק קטן בשוק האמוניה הבינלאומי. הממשלה מעוניינת להפסיק את הייצוא של אמוניה, אולם מסיבות פוליטיות אינה רוצה להטיל איסור על הייצוא. כדי להשיג את המטרה הוצעו מספר חלופות: להטיל מס על כל טון אמוניה מיוצא, להטיל מס על כל טון אמוניה מיוצר, או לתת סובסידיה לכל טון אמוניה המשווק בשוק המקומי.

בנוסף ידועים הנתונים הבאים: העלות השולית של ייצור 6 מיליון טון אמוניה היא 400 ש"ח לטון, אילו לא היה מתקיים מסחר בינלאומי היה מחיר שיווי המשקל המקומי 800 ש"ח והכמות המיוצרת הייתה 8 מיליון טון. במחיר 600 ש"ח לטון אמוניה, הכמות המבוקשת בשוק המקומי היא 10 מיליון טון.

בנסיבות המתוארות, איזה מהמשפטים הבאים הוא הנכון ביותר?

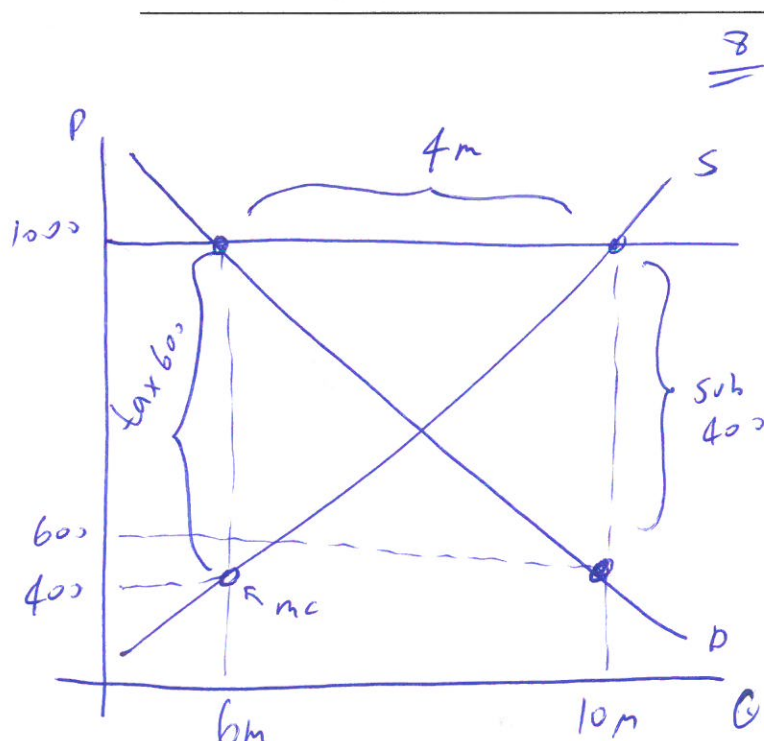
- א. אם יבחרו להטיל מס על כל טון אמוניה מיוצא, גובה המס צריך להיות 150 ש"ח לטון.
- ב. אם יבחרו להטיל מס על כל טון אמוניה מיוצר, גובה המס צריך להיות 200 ש"ח לטון.
- ג. אם יבחרו לתת סובסידיה לכל טון אמוניה המשווק בשוק המקומי, גובה הסובסידיה צריך להיות 600 ש"ח לטון.
- ד. בכל שיטה שתבחר, תחול ירידה ברווחיהם של יצרני האמוניה.
- ה. סובסידיה בגובה 400 ש"ח לכל טון אמוניה המשווק בשוק המקומי תביא לביטול הייצוא, מבלי לפגוע ברווחיהם של יצרני האמוניה.

9. במשק 400 פועלים מסוג א' ו- 300 פועלים מסוג ב'. פועל מסוג א' יכול לייצר במשך שנה 2 טון חיטה או 10 מוצרי אלקטרוניקה. פועל מסוג ב' יכול לייצר במשך שנה 4 טון חיטה או 2 מוצרי אלקטרוניקה.

בהנחה שאין הוצאות הובלה, איזה מהמשפטים הבאים הוא הנכון ביותר?

- א. יתכן שלא כל גורמי הייצור במשק זה יהיו מועסקים, ובכל זאת המשק יהיה על גבי גבול אפשרויות הייצור שלו.
- ב. אם תעמוד בפני המשק האפשרות לייבא חיטה במחיר של מוצר אלקטרוניקה אחד לכל טון חיטה, יהיה כדאי להעסיק את כל הפועלים מסוג א' בייצור מוצרי אלקטרוניקה ואת כל הפועלים מסוג ב' בייצור חיטה.
- ג. אם תעמוד בפני המשק האפשרות לייבא חיטה במחיר של מוצר אלקטרוניקה אחד לכל טון חיטה, יהיה כדאי לו להעסיק את כל הפועלים (משני הסוגים) בייצור מוצרי אלקטרוניקה.
- ד. אם לא מתקיים מסחר בינלאומי והמשק רוצה לצרוך 1,400 טון חיטה, מחיר חיטה במשק יהיה (בקירוב) 1.14 מוצרי אלקטרוניקה.
- ה. אם לא מתקיים מסחר בינלאומי והמשק רוצה לצרוך 1,400 טון חיטה, 150 פועלים מסוג ב' יועסקו בייצור חיטה.

אם כן/אם לא



$\frac{1}{2}$	$\frac{1}{3}$	$\frac{1}{4}$	$\frac{1}{5}$	
0.2	0.33	0.25	0.2	1000
2	300	200	150	1000

$1000 = 400 + 2x$
 $600 = 400 + 2x$
 $200 = 2x$
 $x = 100$

10. במשק 100 שדות מסוג א', בהם ניתן לגדל חיטה, ו-100 שדות מסוג ב', בהם ניתן לגדל אפונה. ידוע כי מחיר חיטה 1 ש"ח לק"ג ומחיר אפונה 2 ש"ח לק"ג.

להלן לוח התפוקה בכל שדה כפונקציה של מספר הפועלים המועסקים בו:

מס' פועלים בשדה א'	תפוקת חיטה בק"ג	מס פועלים בשדה ב'	תפוקת אפונה בק"ג
0	0	0	0
1	1,000	1	500
2	1,700	2	900
3	2,200	3	1,200
4	2,500	4	1,300

ידוע כי במשק 650 פועלים זהים היכולים לעבוד בשני הגידולים. כל שדה מצויי בבעלותו של אדם אחד (כלומר, במשק 200 בעלי שדות. בעלי השדות אינם עובדים בשדות). כל השווקים מצויים במצב של תחרות משוכללת.

בנסיבות המתוארות, איזה מהמשפטים הבאים הוא הנכון ביותר?

א. שכר העבודה לכל פועל יהיה 300 ש"ח, הרווח של בעל שדה מסוג א' יהיה 1,300 ש"ח והרווח של בעל שדה מסוג ב' יהיה 1,500 ש"ח.

- ב. מאחר שמחיר אפונה הוא כפול ממחיר החיטה, שכר העבודה לפועלים העובדים בייצור אפונה יהיה גבוה משכר העבודה של הפועלים המייצרים חיטה.
- ג. שכר העבודה לכל פועל יהיה 300 ש"ח. הרווח של בעל שדה מסוג א' המעסיק 4 פועלים יהיה גבוה מהרווח של בעל שדה מסוג א' המעסיק 3 פועלים.
- ד. אם הממשלה תרצה לצמצם את אי השוויון בהכנסות על ידי הטלת מס קבוע בסך 300 ש"ח על כל שדה והעברת הסכום שייגבה כהשלמה לשכר הפועלים, היא תגרום בכך לשינוי בהקצאת הפועלים ולכן תביא לבזבוז.
- ה. שכר העבודה לכל פועל צריך להיות שווה לשכר של הפועלים האחרים. הרווח של כל אחד מבעלי השדות צריך גם כן להיות שווה לרווח של בעלי השדות האחרים.

11. כידוע, הממשלה שילמה סכומי כסף גדולים כמענקים לאנשים שיצאו לחל"ת (חופשה ללא תשלום). מענקים אלה נחשבים מבחינת החשבונאות הלאומית לתשלומי העברה ממשלתיים. בעקבות ביקורת ציבורית הועלתה הצעה לדרוש מהאנשים הזכאים לחל"ת לצאת לעבודה בעבודות ציבוריות, על פי כישוריהם (למשל - סיוע למורים ולגננות, עזרה בקליטת עלייה, מבצעי ניקיון מיוחדים במוסדות ציבור ועוד). לפי הצעה זו, הם יקבלו תמורת עבודה זו תשלום השווה לגודל המענק שקיבלו קודם לכן (תשלום זה, כמו המענק, יהיה פטור ממס).

אם הצעה זו היתה מתקבלת, מה היה הביטוי שלה בחשבונאות הלאומית (בהנחה שזהו השינוי היחיד שקרה)?

- א. בשימושים המקומיים (צריכה פרטית, צריכה ציבורית, השקעה מקומית נקייה) לא יהיה כל שינוי.
- ב. מאחר שהאנשים הזכאים לחל"ת היו ממשיכים לקבל את אותם סכומי כסף שקיבלו קודם לכן, לא יהיה כל שינוי בתוצר הלאומי.
- ג. הצריכה הציבורית היתה גדלה וכתוצאה מכך התוצר הלאומי היה גדל. החיסכון של הממשלה, החיסכון של משקי הבית והחיסכון של המשק לא היו משתנים.
- ד. החיסכון של הממשלה היה קטן, החיסכון של משקי הבית היה גדל, החיסכון של המשק לא היה משתנה.
- ה. ההכנסה הפנויה היתה גדלה ולפיכך היתה גדלה הצריכה הפרטית. הצריכה הציבורית לא היתה משתנה ולכן התוצר הלאומי היה גדל.

גאומטריה של המערכת (צירי צמיחה וט) וגאומטריה של סכום G אכן

↑ G

↑ T_n

BD =

$\begin{matrix} +100 \\ T \end{matrix} \xrightarrow{(-0.2)} \begin{matrix} -20 \\ C \\ +20 \\ G \\ F \end{matrix}$

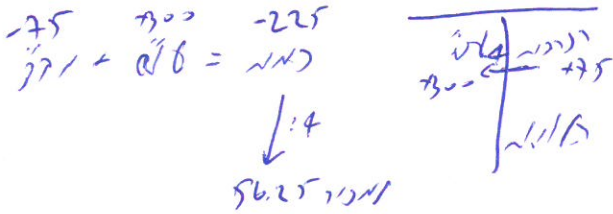
AD →

כיס (צריכה) ארבעה, אי הימין השמאל, א ל א, ז, ז, ז, ז

המשק לא להיטב א היטב היטב

12. במערכת הבנקים קיים יחס רזרבה חוקי של 25% על פיקדונות עו"ש, שהם הפיקדונות היחידים במערכת. הבנקים שומרים תמיד על יחס רזרבה זה. הציבור מחזיק בידיו סכום קבוע במזומן. עתה מחליט הציבור להקטין את כמות המזומן שהוא מחזיק בידיו ב-75 מיליון ש"ח. הבנק המרכזי מעוניין שכמות הכסף במשק (אמצעי התשלום) לא תשתנה.

מה על הבנק המרכזי לעשות לשם השגת המטרה?

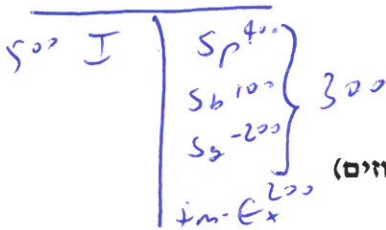


- א. למכור לבנקים אג"ח ממשלתיות בסך 56.25 מיליון ש"ח.
- ב. לרכוש מן הבנקים אג"ח ממשלתיות בסך 56.25 מיליון ש"ח.
- ג. להעלות את יחס הרזרבה על פיקדונות עו"ש ל-80%.
- ד. למכור לבנקים אג"ח ממשלתיות בסך 75 מיליון ש"ח.
- ה. למכור לבנקים אג"ח ממשלתיות בסך 93.75 מיליון ש"ח.

13. במשק פתוח נמדדו השנה נתוני החשבונאות הלאומית הבאים: (במיליוני זוזים)

- השקעה נקייה של המשק: 300
- חיסכון אישי: 400
- חיסכון עסקי: 100
- עודף יבוא: 200

על סמך נתונים אלה, איזה מהמשפטים הבאים הוא הנכון ביותר? (הנתונים במיליוני זוזים)



- א. ההשקעה המקומית הנקייה (השקעה נקייה במשק) הייתה 700.
- ב. בתקציב הממשלה היה עודף בסך 300.
- ג. לא ניתן לחשב את גודלו של התוצר הלאומי ולכן לא ניתן לקבוע האם בתקציב הממשלה היה עודף, גירעון או איזון.
- ד. בתקציב הממשלה היה גירעון בסך 200.
- ה. תקציב הממשלה היה מאוזן.

14. להלן פונקציות הביקוש במשק סגור:

$$C = 500 + 0.5Yd \quad (\text{צריכה פרטית})$$

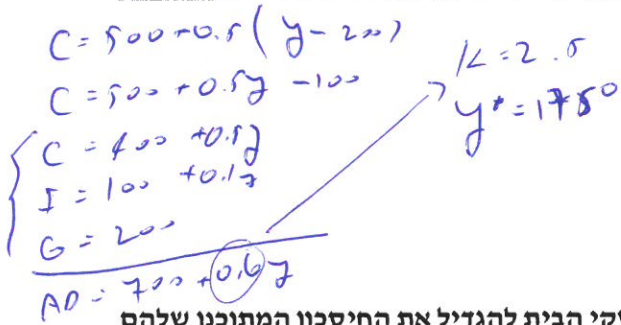
$$I = 100 + 0.1Y \quad (\text{השקעה})$$

$$G = 200 \quad (\text{צריכה ציבורית})$$

$$T = 200 \quad (\text{מיסים על משקי בית})$$

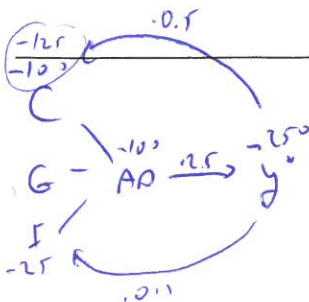
רמת התוצר הלאומי של תעסוקה מלאה היא 2000. עתה מחליטים משקי הבית להגדיל את החיסכון המתוכנן שלהם בגודל 100 בכל רמת הכנסה.

מה צפוי שיקרה כתוצאה מכך?



$$C = -100$$

- א. החיסכון יגדל וכתוצאה מכך גם ההשקעה תגדל והתוצר הלאומי יגדל.
- ב. השינויים יהיו זהים בגודלם ובכיוונם לאלה שהיו מתקבלים לו הממשלה הייתה מגדילה ב-100 את המס החל על משקי הבית.
- ג. במשק ייווצר פער אינפלציוני.
- ד. הצריכה הפרטית תרד ב-100.
- ה. ההשקעה תרד ב-25 והצריכה הפרטית תרד ב-225.



15. פונקציית הצריכה של המשפחות במשק מאופיינת בכך שהנטייה השולית לצרוך יורדת עם עליית ההכנסה. בשנה האחרונה גדלה הכנסת משפחה מסוימת ב- 70 ש"ח וצריכתה גדלה ב- 42 ש"ח. בשנה הקרובה צפוי שפונקציית הצריכה של המשפחה לא תשתנה והכנסתה צפויה לגדול ב- 100 ש"ח.

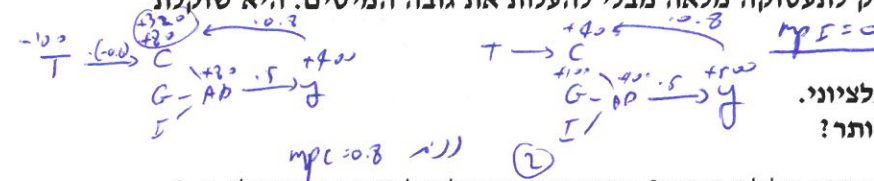
בנסיבות המתוארות, איזה מהמשפטים הבאים הוא הנכון ביותר?

$$mpc = \frac{42}{70} = 0.6$$

היינו גזקן גנחן
60-40
מסין חזק ג'ויס
40-40

- א. צריכת המשפחה צפויה לגדול ב- 60 ש"ח.
- ב. החיסכון האישי של המשפחה צפוי לגדול ביותר מ- 40 ש"ח.
- ג. החיסכון האישי של המשפחה צפוי לגדול ב- 40 ש"ח.
- ד. צריכת המשפחה צפויה לגדול ביותר מ- 60 ש"ח.
- ה. אי אפשר לדעת האם הגידול בחיסכון האישי של המשפחה יהיה 40 ש"ח, או שיהיה קטן או גדול מ- 40 ש"ח.

16. משק סגור שבו הביקוש לכסף אינו תלוי ברמת התוצר הלאומי מצוי במצב של שיווי משקל באבטלה (הניחו מודל קיינסיאני). הממשלה מעוניינת להביא את המשק לתעסוקה מלאה מבלי להעלות את גובה המיסים. היא שוקלת שתי אפשרויות:

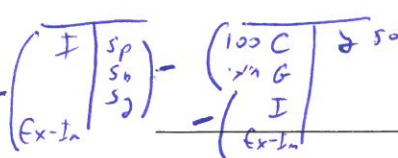


- 1. הורדת מיסים בגובה הפער הדפלציוני.
 - 2. הגדלת הצריכה הציבורית בגובה הפער הדפלציוני.
- בהקשר זה, איזו מהטענות הבאות היא הנכונה ביותר?

- א. הגידול בצריכה הפרטית לפי הצעה 1 יהיה גדול מזה שיתקבל לפי הצעה 2, בין שהנטייה השולית להשקיע היא גדולה מ-0 ובין שהיא שווה ל-0.
- ב. הגידול בתוצר הלאומי לפי הצעה 1 יהיה גדול מזה שיתקבל לפי הצעה 2, בין אם הנטייה השולית להשקיע היא גדולה מ-0 ובין שהיא שווה ל-0.
- ג. רק אם הנטייה השולית להשקיע גדולה מ-0, יהיה הגידול בצריכה הפרטית לפי הצעה 1 גדול מזה שיתקבל לפי הצעה 2.
- ד. רק אם הנטייה השולית להשקיע גדולה מ-0, יהיה הגידול בתוצר הלאומי לפי הצעה 1 גדול מזה שיתקבל לפי הצעה 2.
- ה. הגידול בתוצר הלאומי לפי הצעה 2 יהיה גדול מזה שיתקבל לפי הצעה 1, בין אם הנטייה השולית להשקיע גדולה מ-0 ובין אם היא שווה ל-0.

17. ידוע כי במשק פתוח שפועלת בו ממשלה הייתה הצריכה הפרטית בשנה מסוימת גבוהה מן התוצר הלאומי הנקי של המשק.

לאור נתון זה, איזו מהמסקנות הבאות היא הנכונה ביותר?



- א. אין לדעת האם ההשקעה הנקייה של המשק הייתה שלילית או חיובית, משום שאין נתונים בדבר הצריכה הציבורית.
- ב. אם ידוע שהיה למשק בשנה זו עודף יבוא, יתכן כי ההשקעה הנקייה של המשק הייתה גדולה מ-0.
- ג. בהכרח ההשקעה הנקייה של המשק בשנה זו הייתה שלילית.
- ד. בהכרח ההשקעה המקומית הנקייה (השקעה נקייה במשק) הייתה שלילית.
- ה. יתכן שהיה למשק בשנה זו עודף יצוא.

18. בשנים האחרונות נוצר מצב בו שער הריבית נמוך מאד ואפילו קרוב ל-0 ונשמעו דעות על כך שמצב זה יוצר בעיות כלכליות.

איזה מהמשפטים הבאים מתאר בעייה כלכלית העלולה להיווצר בשל שער הריבית הנמוך?

- א. אם ייווצר במשק שפל כלכלי, לא ניתן יהיה להילחם בו באופן אפקטיבי באמצעות הורדת שער הריבית.
- ב. שער הריבית הנמוך עלול לגרום ללחץ אינפלציוני שלא ניתן יהיה לפעול כנגדו.
- ג. בשער ריבית נמוך הממשלה איננה יכולה ללוות כספים מן הציבור.
- ד. כאשר שער הריבית הוא נמוך, קיימת במשק רמה נמוכה של השקעות מתוכננות.
- ה. כאשר שער הריבית נמוך, גדל אי השוויון בחלוקת ההכנסות במשק.

19. במשק פתוח ידועים הנתונים הבאים (נתונים כמותיים מופיעים במיליוני ש"ח): הנטייה השולית לחסוך של הפרטים מתוך הכנסתם הפנויה היא 0.4, על הפרטים מוטל מס הכנסה בשיעור של 20%, הנטייה השולית להשקיע מתוך ההכנסה הלאומית היא 0.22, הנטייה השולית לייבא מתוך ההכנסה הלאומית היא 0.2 ברמת הכנסה לאומית 0, הצריכה הפרטית המתוכננת היא 200, ההשקעה המתוכננת 80, הצריכה הציבורית המתוכננת 100, הייצוא המתוכנן 150 ולא קיים יבוא. רמת התוצר הלאומי של תעסוקה מלאה היא 1,200.

בהסתמך על נתונים אלה, מה מהבאים יתקיים ברמת התוצר הלאומי בה יהיה המשק?

- א. ההשקעה הנקייה של המשק היא 354.
- ב. עודף הייבוא הוא 62 ובתקציב הממשלה קיים עודף בסך 112.
- ג. עודף הייבוא הוא 90 ובתקציב הממשלה קיים עודף בסך 164.
- ד. ההשקעה הנקייה של המשק היא 313.20.
- ה. לא ניתן לחשב את הנתונים, כי קיים במשק פער אינפלציוני.

20. במשק מייצרים חיטה, קמח ולחם בלבד. ידועים הנתונים הבאים: קמח מופק מחיטה ומהווה את התשומה היחידה בייצור לחם, הלחם נמכר לצרכנים הפרטיים ולממשלה (עבור הצבא) החיטה נמכרת רק לענף הקמח. הניחו כי ניתן לצבור מלאי רק של חיטה וקמח. בראשית השנה לא היה בפירמות כל מלאי. יצרני החיטה מכרו השנה את כל כמות החיטה שיוצרה השנה, בסך 20,000 ש"ח. ענף הקמח מכר במשך השנה קמח בערך של 32,000 ש"ח. קמח בערך של 4,000 ש"ח נותר במלאי. ענף הלחם מכר לצרכנים פרטיים לחם בערך של 48,000 ש"ח ובנוסף הוא מכר לממשלה לחם בערך של 12,000 ש"ח. לשם ייצור הלחם רכש ענף הלחם קמח בערך של 24,000 ש"ח. הניחו כי כל רווחי הפירמות חולקו.

בנסיבות המתוארות, איזה מהמשפטים הבאים הוא הנכון ביותר?

- א. התוצר הלאומי של המשק היה 68,000 ש"ח.
- ב. החיסכון האישי היה 24,000 ש"ח.
- ג. במשק זה לא מתקיימת הזהות שבין ההשקעה הנקייה של המשק לחיסכון של המשק.
- ד. התוצר הלאומי של המשק היה 72,000 ש"ח והחיסכון האישי היה 16,000 ש"ח.
- ה. ההשקעה הנקייה של המשק הייתה 12,000 ש"ח.

$$C = 200 + 0.6(y - 0.2z)$$

$$C = 200 + 0.6(0.8y)$$

$$C = 200 + 0.48y$$

$$I = 80 + 0.22z$$

$$G = 100$$

$$E_x = 150$$

$$I_n = 0 + 0.2z$$

$$A_0 = 530 + 0.5z$$

$$y^* = 1060$$

$$C = 200 + 0.48 \cdot 1060 = 708.8$$

$$I = 80 + 0.22 \cdot 1060 = 313.2$$

$$I_n = 0.2 \cdot 1060 = 212$$

רפ"ל	רפ"ל	ג(א)
48k	24k	20k
12k	2k	

0	4k	0
(24k)	(20k)	0

$$20k + 36k + 16k + 20k = 72k$$

4k	Sp 16k	56k	C	72k
	Sb 0	12k	G	
	Sg (-12k)	4k	I	

12k	G	T 0
		B 10k

100	G	T 0.2 \cdot 1060 / 212	313.2	I	Sp 139.2	708.8	C	1060	y
					Sb 0	100	G		
					Sg 112	313.2	I		
					212	150	I_n - E_x		