

**שימו לב! הפתרון המוצע הינו מטעם המרצים של מכללת אורין שפלטו.  
התשובות המסומנות אינן התשובות הרשמיות ולכן אין להסתמך עליהן לצורך  
קביעת מעבר הבחינה.**

גירסה 01

**מבחן בכלכלה**

מועד 09/2024

שם פרטי: \_\_\_\_\_

שם משפחה: \_\_\_\_\_

מס' ת"ז/דרכון: \_\_\_\_\_

מס' נבחן: \_\_\_\_\_ מופיע על דף התשובות מתחת למס' ת"ז.

לפניכם המבחן בכלכלה המועבר במסגרת חוק הסדרת העיסוק בייעוץ השקעות, שיווק השקעות ובניהול תיקי השקעות, התשנ"ה - 1995.

לפני שתתחילו לפתור את הבחינה עליכם לסמן את מספר הגירסה על דף התשובות!!  
השאלות והתשובות במבחן נוסחו בצורה בהירה ולא תהיה אפשרות לשאול שאלות במהלך הבחינה.

רשות ניירות ערך מקפידה על טוהר הבחינות, ובסמכותה לפסול בחינות של מפרי משמעת ואף למנוע מהם לגשת לבחינות רישוי נוספות בעתיד.  
בהתאם לכך, יינקטו אמצעי ענישה כנגד נבחן שיפגע במשמעת ולא יקפיד על ההוראות והכללים לפני הבחינה, במהלכה ולאחריה.  
יודגש כי נבחן שייחשד כי פגע במשמעת, פרסום ציוניו בבחינות יעוכב עד לקבלת החלטה בעניינו.  
על כן, הנבחן בבחינות הרישוי נדרש להקפיד הקפדה יתרה על טוהר הבחינה, קיום כלליה, ולהישמע להוראות המשגיחים בבחינה.

**שימו לב!**

- במבחן שאלות "סגורות". בכל שאלה מוצעות מספר אפשרויות תשובה.
- עליכם לבחור לכל שאלה את התשובה הנכונה ביותר ולסמנה ב-X במקום המתאים בדף התשובות.
- הציון במבחן נקבע אך ורק על פי הסימונים בדף התשובות.
- גלגו תשובתכם בהתאם למידת הדיוק בהן מופיעות התשובות האפשריות.
- את התשובות עליכם לסמן בעט שחור או כחול.
- ניתן לבטל סימון תשובה על ידי מילוי כל המשבצת בעט.
- אין להכניס לאולם הבחינה חומרי לימוד.
- במהלך הבחינה חל איסור מוחלט לתקשר בדרך כלשהי עם נבחנים אחרים ועם גורמים מחוץ לחדר הבחינה.
- אין להשאיר בידיכם כל מכשיר המחובר לרשת האינטרנט.
- במהלך הבחינה חל איסור על החזקת אמצעי תקשורת (לרבות טלפון נייד, שעון חכם ואוזניות), במצב פעיל או כבוי.

**בהצלחה!**

**שימו לב! הפתרון המוצע הינו מטעם המרצים של מכללת אורין שפלטרה. התשובות המסומנות אינן התשובות הרשמיות ולכן אין להסתמך עליהן לצורך קביעת מעבר הבחינה.**

**הנחיות למבחן:**

אם לא נאמר במפורש אחרת (בשאלה או בתשובה) הניחו כי :

עקומת הביקוש יורדת משמאל לימין.

עקומת ההיצע עולה משמאל לימין.

גמישות הביקוש נמדדת בערכה המוחלט.

המשק הוא סגור, אלא אם נאמר במפורש, או נובע מהנחות השאלה, שהוא פתוח.

במשק מתקיימים תנאי התחרות המשוכללת.

עקומה גמישה לחלוטין היא מקבילה לציר ה- X.

עקומה בלתי גמישה לחלוטין (קשיחה לחלוטין) היא ניצבת (אנכית) לציר ה- X.

הביקוש לצריכה פרטית תלוי בהכנסה הפנויה בלבד.

הביקוש להשקעה נקייה תלוי בשער הריבית בלבד.

הביקוש לכסף תלוי ברמת התוצר הלאומי ובשער הריבית.

הממשלה אינה משלמת תשלומי העברה.

הפירמות מחלקות את כל רווחיהן.

Yd מסמל הכנסה פנויה.

עירוי חיצוני חיובי הוא גידול בבסיס המוניטארי, כלומר גידול ברזרבות הבנקים + מזומן שבידי הציבור. עירוי חיצוני שלילי הוא הקטנה בבסיס המוניטארי.

עירוי פנימי חיובי הוא הקטנה בכמות המזומן שבידי הציבור.

עירוי פנימי שלילי הוא גידול בכמות המזומן שבידי הציבור.

**שימו לב! הפתרון המוצע הינו מטעם המרצים של מכללת אורין שפלטר.  
התשובות המסומנות אינן התשובות הרשמיות ולכן אין להסתמך עליהן לצורך  
קביעת מעבר הבחינה.**

1. במשק מייצרים שני מוצרים X ו-Y. עקומת התמורה של המשק היא קמורה לכל אורכה. המשק מצוי על גבי עקומת התמורה וידוע כי כיום הוא מייצר 205 יחידות X ו-456 יחידות Y. ידוע כי בנקודה בה נמצא המשק, ההוצאה השולית האלטרנטיבית לייצור X היא 1 יחידת Y.

בהסתמך על נתונים אלה, איזה מהמשפטים הבאים הוא הנכון ביותר?

- א. לא ניתן להגדיל את ייצור X.
- ב. לא ניתן להגדיל את ייצור Y.
- ג. אם ייצור X יגדל ב-2 יחידות, תהיה הכמות המיוצרת של Y קטנה מ-454 יחידות.
- ד. אם ייצור X יגדל ב-2 יחידות, תהיה הכמות המיוצרת של Y שווה ל-454 יחידות.
- ה. אם ייצור X יגדל ב-2 יחידות, תהיה הכמות המיוצרת של Y גדולה מ-454 יחידות, אך קטנה מ-456 יחידות.

2. משק יכול לייצר שני מוצרים: X ו-Y. במשק חמישה סוגי פועלים הנבדלים ביכולת הייצור שלהם.

אם המשק רוצה לייצר את X באופן יעיל, כיצד עליו לפעול?

- א. להקצות לייצור X קודם כל את הפועלים שכל אחד מהם יכול לייצר בשנה את כמות X הגדולה ביותר.
- ב. להקצות לייצור X קודם כל את הפועלים שכל אחד מהם יכול לייצר בשנה את כמות Y הקטנה ביותר.
- ג. להקצות לייצור X קודם כל את הפועלים שכל אחד מהם יכול לייצר את X בעלות שולית אלטרנטיבית הגבוהה ביותר.
- ד. להקצות לייצור X קודם כל את הפועלים שכל אחד מהם יכול לייצר את X בעלות שולית אלטרנטיבית הקטנה ביותר.
- ה. להקצות לייצור X קודם כל את הפועלים שכל אחד מהם יכול לייצר בשנה את כמות X הגדולה ביותר ואת כמות Y הקטנה ביותר.

**שימו לב! הפתרון המוצע הינו מטעם המרצים של מכללת אורין שפלטר. התשובות המסומנות אינן התשובות הרשמיות ולכן אין להסתמך עליהן לצורך קביעת מעבר הבחינה.**

3. משק מגדל עגבניות בלבד. במשק קיימות 50 חלקות מסוג A ו-50 חלקות מסוג B. להלן נתוני התפוקה השנתית של העגבניות בכל אחד מסוגי החלקות, כפונקציה של תשומת הפועלים:

מספר פועלים בחלקה	סך תפוקה בחלקה A (טון)	סך תפוקה בחלקה B (טון)
0	0	0
1	100	90
2	180	160
3	230	210
4	270	230

$280,000 = 70 \cdot 4000$   
 מק →

במשק 50 בעלי חלקות מסוג A ו-50 בעלי חלקות מסוג B. בבעלותו של כל בעל חלקה יש חלקה אחת בלבד. ידוע כי מחיר טון עגבניות הוא 4,000 ש"ח. במשק 180 פועלים זהים בכושר עבודתם.

בהנחה שבשוק העגבניות וגם בשוק הפועלים מתקיימים תנאי תחרות משוכללת, מה יהיה שכר העבודה השנתי של פועל?

- א. 280,000 ש"ח.
- ב. 400,000 ש"ח.
- ג. 160,000 ש"ח.
- ד. 200,000 ש"ח.

ה. פועלים שונים יקבלו שכר שונה, בהתאם לתפוקה השולית שלהם.

**שימו לב! הפתרון המוצע הינו מטעם המרצים של מכללת אורין שפלט. התשובות המסומנות אינן התשובות הרשמיות ולכן אין להסתמך עליהן לצורך קביעת מעבר הבחינה.**

**שימו לב! הפתרון המוצע הינו מטעם המרצים של מכללת אורין שפלטור. התשובות המסומנות אינן התשובות הרשמיות ולכן אין להסתמך עליהן לצורך קביעת מעבר הבחינה.**

4. פירמה הפועלת בתנאי תחרות משוכללת מייצרת מוצר X באמצעות פועלים ומכונות. כמות המכונות קבועה. מחיר מוצר X שווה 1 ש"ח, שכר העבודה הוא 50 ש"ח, לא ניתן להעסיק חלקי עובד (כלומר מספר הפועלים המועסקים חייב להיות מספר שלם). אין לפירמה הוצאות קבועות. מטרת הפירמה היא להשיג מקסימום רווח (או מינימום הפסד). להלן נתונים על התפוקה הממוצעת של הפועלים:

מספר העובדים	0	1	2	3	4	5	6	7
תפוקה ממוצעת לפועל	0	20	30	40	44	40	35	31
	0	20	60	120	176	200	210	217

בהתייחס לנתונים שלעיל, מה מהבאים כדאי לפירמה לעשות?

$7 \cdot 31 = 217$   
 $6 \cdot 35 = 210$   
 $5 \cdot 40 = 200$   
 $4 \cdot 44 = 176$   
 $3 \cdot 40 = 120$   
 $2 \cdot 30 = 60$   
 $1 \cdot 20 = 20$   
 $0 \cdot 0 = 0$

- א. להעסיק 4 פועלים.
- ב. לסגור את המפעל.
- ג. להעסיק 3 פועלים.
- ד. להעסיק 6 פועלים.
- ה. להעסיק 5 פועלים.

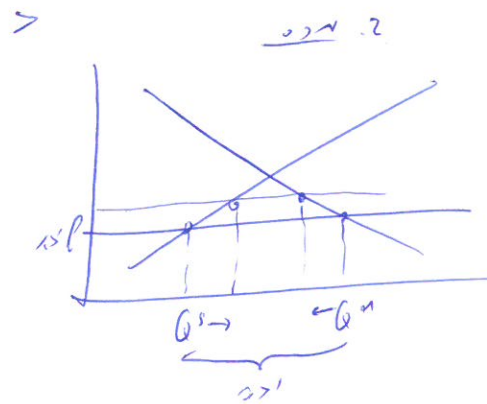
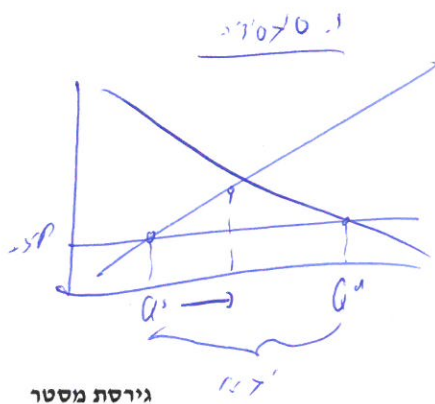
$20 + 40 + 60 + 56 = 176$   
 $4 \cdot 50 = 200$   
 $217 - 200 = 17$

5. מוצר X מיוצר במשק בתנאי תחרות משוכללת וקיים גם יבוא של X במחיר העולמי. המשק הוא משק קטן בשוק X. הממשלה מעוניינת לצמצם את יבוא X והועלו לשם כך שתי הצעות:

1. לתת סובסידיה בסכום קבוע לכל יחידת X המיוצרת במשק.
2. להטיל מכס בסכום קבוע על כל יחידת X מיובאת.

מה מהבאים ניתן להסיק אם ידוע כי שתי ההצעות עתידות להביא לאותו צמצום בייבוא X?

- א. היצרנים המקומיים אדישים בין שתי ההצעות.
- ב. הצרכנים המקומיים אדישים בין שתי ההצעות.
- ג. לא ניתן להשוות בין גובה הסובסידיה ליחידת X מיוצרת לבין גובה המכס על כל יחידת X מיובאת.
- ד. גובה הסובסידיה ליחידת X שווה בהכרח לגובה המכס המוטל על כל יחידת X.
- ה. גובה הסובסידיה ליחידת X גבוה בהכרח מגובה המכס המוטל על כל יחידת X.



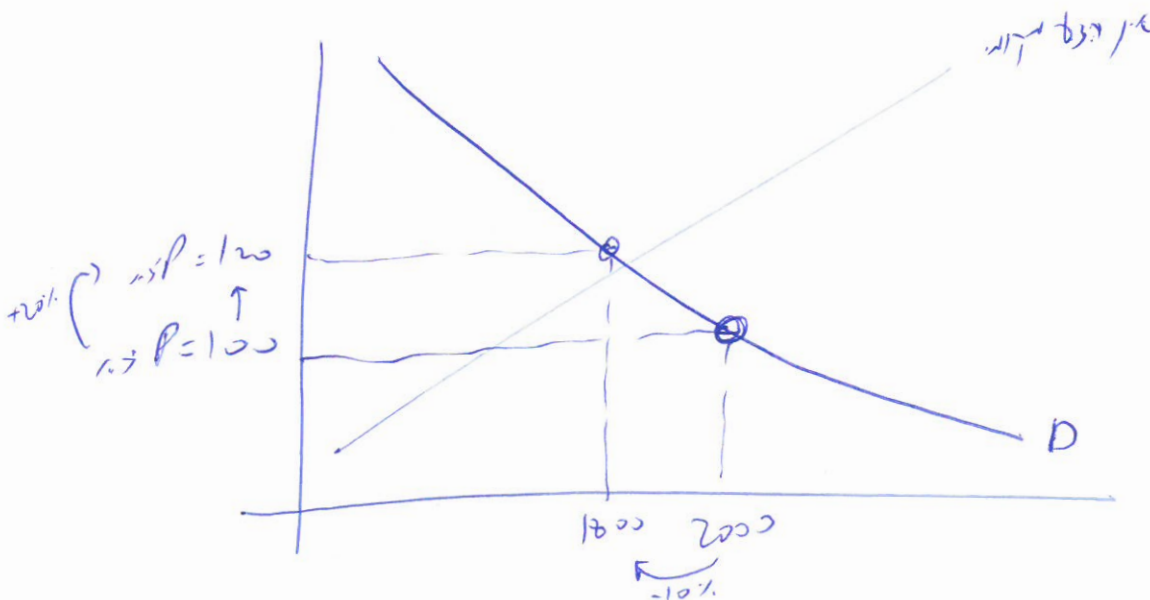
6. פירמה הפועלת בתנאי תחרות משוכללת לא תימצא אף פעם בתחום שבו מתקיימים התנאים הבאים: -

- א. עקומת MC עולה ועקומת AVC עולה.
- ב. עקומת MC עולה ועקומת ATC יורדת.
- ג. עקומת MC יורדת ועקומת AVC יורדת.
- ד. ההוצאה השולית גבוהה מההוצאה המשתנה הממוצעת.
- ה. ההוצאה השולית שווה להוצאה המשתנה הממוצעת.

7. מוצר X מיובא מחו"ל ואינו מיוצר במשק. מחיר המוצר בחו"ל הוא 80 שקל ועלות ההובלה היא 20 שקל ליחידה. בשיווי משקל, הכמות הנרכשת בשוק המקומי היא 2,000 יחידות X. בעקבות עלייה במחיר הדלק חלה עלייה של 100% בעלות ההובלה. ידוע כי גמישות הביקוש של X בקטע הרלוונטי היא 0.5 (בערכה המוחלט).

מה תהיה הכמות הנרכשת בשוק המקומי בשיווי המשקל החדש? (יש לערוך את החישובים ביחס למצב המוצא)

- א. הכמות הנרכשת בשוק המקומי תהיה 1,000 יחידות X.
- ב. הכמות הנרכשת בשוק המקומי תהיה 2,200 יחידות X.
- ג. הכמות הנרכשת בשוק המקומי תהיה 1,600 יחידות X.
- ד. לא ניתן לחשב את הכמות הנרכשת בשוק המקומי.
- ה. הכמות הנרכשת בשוק המקומי תהיה 1,800 יחידות X.



$$0.5 = \frac{\% \Delta Q}{\% \Delta P}$$

$$0.5 = \frac{-10\%}{\% \Delta P}$$

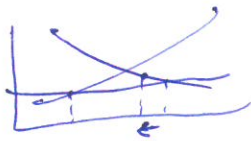
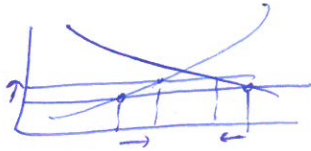
$$\% \Delta P = -20\%$$

8. במשק צורכים משקאות המכילים אלכוהול. חלק מהמשקאות מיוצרים במשק וחלקם מיובאים. הניחו כי המשקאות המיובאים זהים למשקאות מייצור מקומי. במצב המוצא הייבוא של משקאות במחיר העולמי הוא חופשי. יש להתעלם מהוצאות ההובלה. הניחו כי המשק הוא משק קטן בשוק העולמי של משקאות אלכוהוליים. לאחרונה התברר כי הצעירים החלו לשתות משקאות אלכוהוליים בכמות ניכרת ומשיקולי בריאות הציבור חייבים לצמצם את הצריכה שלהם.

הוצעו שתי הצעות:

1. להטיל מכס בסכום קבוע על כל בקבוק אלכוהול מיובא.

2. להטיל מס בסכום קבוע על כל בקבוק אלכוהול הנצרך במשק.



הניחו כי גובה המס שווה לגובה המכס.

מה תהיה השפעת ההצעות הללו?

א. שתי ההצעות יביאו לאותו צמצום בצריכת אלכוהול.

ב. הצעה 2 תביא לצמצום המירבי בצריכת אלכוהול.

ג. שתי ההצעות יביאו לירידה ברווחי היצרנים המקומיים.

ד. שתי ההצעות יביאו לאותו גידול בהכנסות הממשלה.

ה. שתי ההצעות יביאו לאותה ירידה ביבוא האלכוהול.

9. משק סגור מייצר וצורך תה. ידוע כי הצרכנים מוציאים תמיד סכום של 120,000 ז"ז על תה. במצב המוצא מחיר התה הוא 10 ז"ז לק"ג. במטרה לשפר את מצבם של מגדלי התה החליטה הממשלה לקבוע מחיר מינימום של 12 ז"ז לק"ג והיא קונה מהמגדלים את עודפי התה שנוצרו במחיר זה (5,000 ק"ג) ומשמדה אותם. הושמעה ביקורת על כך שמחיר התה לצרכן עלה, על בזבוז המקורות שגורמת התוכנית ועל עלותה הגבוהה לממשלה. לאור זאת הוצע כי הממשלה תעניק למגדלי התה סובסידיה בסך 4 ז"ז לכל ק"ג תה שהם מייצרים ותמכור לצרכנים את כל הכמות שיוצרה.

בהתייחס לנתונים שלעיל ובהשוואה למצב הנוכחי של מחיר מינימום בגובה 12 שקלים לק"ג, איזה מההיגדים הבאים הוא הנכון ביותר?

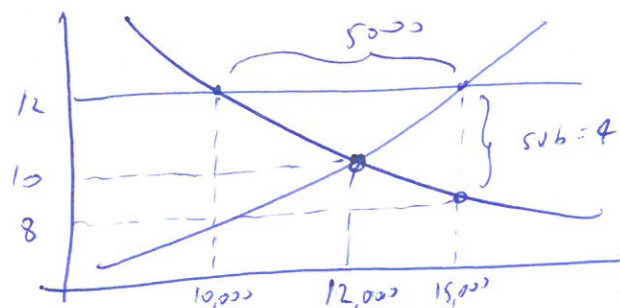
א. שיטת הסובסידיה תביא לירידה בהוצאות הממשלה.

ב. שיטת הסובסידיה תביא לעלייה בהוצאות הממשלה.

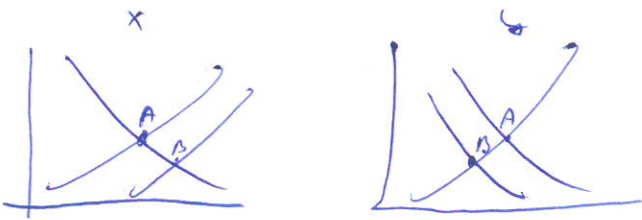
ג. אפשר היה להקטין את הוצאות הממשלה לו היו קובעים מחיר מינימום גבוה מ-12 ז"ז לק"ג.

ד. בדוגמה המספרית שהובאה כאן שינוי השיטה לא יביא לשינוי בגובהן של הוצאות הממשלה, אולם הוא ימנע את הבזבוז במקורות ומצב הצרכנים ישתפר.

ה. אילו עקומת ההיצע של מגדלי התה הייתה יותר גמישה, הוצאות הממשלה היו קטנות יותר.







10. במשק סגור מייצרים וצורכים, בין השאר, את המוצרים X ו-Y, שהם מוצרים תחליפיים.

ידוע כי בייצור X הוכנסו שיפורים טכנולוגיים.  $\downarrow P_x \leftarrow \downarrow D_y$

מה תהיה השפעת השינוי על השווקים של X ושל Y?

א. מחיר X יירד, הפידיון של יצרני Y יירד, ורק אם גמישות הביקוש ל-X בתחום הרלבנטי היא גדולה מ-1 הפידיון של יצרני X יעלה.

ב. רק אם גמישות הביקוש ל-X בתחום הרלבנטי היא גדולה מ-1 מחיר X יירד.

ג. מחיר X יירד, ורק אם גמישות הביקוש ל-Y בתחום הרלבנטי היא קטנה מ-1 הפידיון של יצרני Y יירד.

ד. הפידיון של יצרני X בהכרח יעלה.

ה. יתכן כי הפידיון של יצרני Y יגדל.

11. להלן נתונים מתוך החשבונות הלאומיים של המשק (במיליוני שקלים):

300	עודף יבוא
600	צריכה ציבורית
150	רווחים שלא חולקו
300	גירעון בתקציב הממשלה
450	השקעה מקומית נקייה
1,500	תוצר לאומי נקי

קיימים רק מיסי הכנסה על משקי הבית ואין תשלומי העברה. אין מיסי עקיפין ואין סובסידיות.

בהסתמך על נתונים אלו, איזה מההיגדים הבאים הוא הנכון ביותר בהתייחס למשק זה?

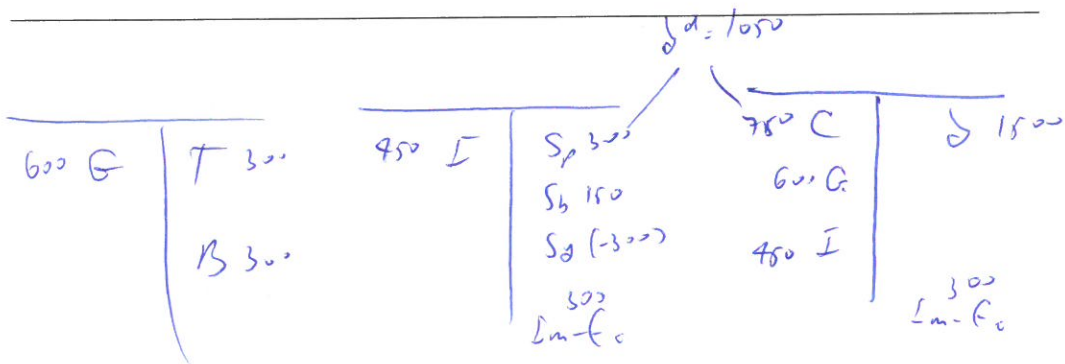
א. הצריכה הפרטית קטנה מהצריכה הציבורית.

ב. החיסכון של המשק גדול מעודף הייבוא.

ג. ההכנסה הפנויה שווה ל-1,050.

ד. ההשקעה המקומית הנקייה קטנה מההשקעה הנקייה של המשק.

ה. הצריכה של המשק גדולה מהתוצר הלאומי הנקי שלו.

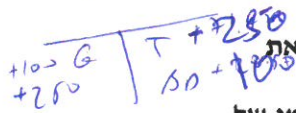
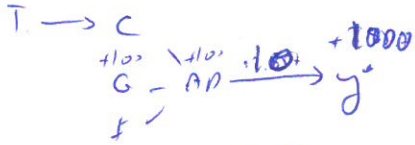


$$0.9 \cdot \mu_{pE} = 0.8 \cdot (1 - 0.5) + 0.05 = 0.55$$

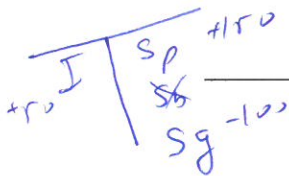
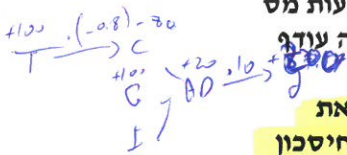
$$k = 10$$

12. משק סגור נמצא בשיווי משקל באבטלה. הביקוש לכסף במשק זה אינו תלוי ברמת התוצר הלאומי. (הניחו מודל קיינסיאני). ידוע כי הנטייה השולית לחסוך מתוך ההכנסה הפנויה היא 0.2, הנטייה השולית להשקיע מתוך ההכנסה הלאומית היא 0.05, הממשלה גובה מס יחסי של 25% ושומרת תמיד על תקציב מאוזן (אלא אם נאמר אחרת). הניחו כי גם לאחר כל השינויים המתוארים נשאר המשק במצב של שיווי משקל באבטלה.

בהתייחס לנתונים שלעיל, איזה מההיגדים הבאים הוא הנכון ביותר?



- א. אם הממשלה תגדיל את הצריכה הציבורית ב-100 ותממן רק את התוספת הזאת באמצעות מילווה מן הציבור, יהיה בתקציב הממשלה עודף בסך 150.
- ב. אם יגדל הביקוש להשקעות ב-100 (בכל רמת תוצר לאומי) יגדל התוצר הלאומי של שיווי משקל ב-1,000 והחיסכון האישי יגדל ב-100.
- ג. אם הממשלה תגדיל את הצריכה הציבורית ב-100 ותממן את התוספת באמצעות מס קבוע בגובה 100, יגדל התוצר של שיווי משקל ב-100 ובתקציב הממשלה יהיה עודף בגובה 25.
- ד. אם הממשלה תגדיל את הצריכה הציבורית ב-100 ותממן רק את התוספת הזאת באמצעות מילווה מהציבור, יגדל התוצר הלאומי של שיווי משקל ב-1,000, החיסכון האישי יגדל ב-150 ובתקציב הממשלה יהיה גירעון בגובה 100.
- ה. אם הממשלה תקטין את הצריכה הציבורית ב-100, התוצר הלאומי יגדל.



13. יחידות כלכליות יעדיפו להחזיק איגרות חוב במקום כסף כאשר הן מצפות כי: -

- א. שער הריבית ירד.
- ב. המחירים יעלו.
- ג. שער הריבית יעלה.
- ד. רמת התוצר הלאומי תרד.
- ה. רמת התוצר הלאומי תעלה.

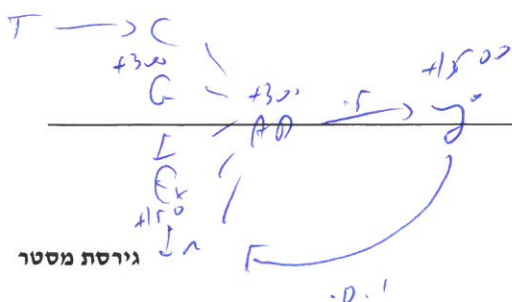
14. משק פתוח נמצא בשיווי משקל באבטלה. הניחו כי שער הריבית הוא קבוע. ידוע כי המכפיל הקיינסיאני הוא 5, הנטייה השולית לצרוך מתוך ההכנסה הפנויה היא 0.9 והנטייה השולית לייבא היא 0.1. הצריכה הציבורית, הייצוא, המיסים והביקוש להשקעה אינם תלויים ברמת התוצר הלאומי.

אם הממשלה תגדיל את הצריכה הציבורית ב-300 ותממן זאת על ידי מילווה מן הציבור, איזה מהשינויים הבאים יחול בעודף הייבוא?

$$\mu_{pE} = 0.8$$

$$k = 5$$

- א. לא ישתנה.
- ב. יגדל ב-150.
- ג. יגדל ב-100.
- ד. יגדל ב-50.
- ה. יגדל ב-300.

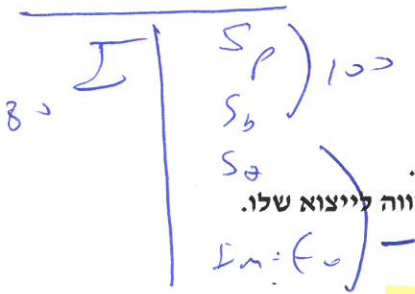


גירסת מסטר

עמוד 10

15. במשק פתוח שפועלת בו ממשלה ידוע כי בשנה מסוימת היה גודלה של ההשקעה המקומית הנקייה קטן מסכום החיסכון של משקי הבית וחיסכון הפירמות גם יחד.

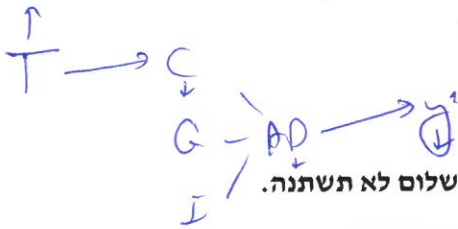
איזו מהמסקנות הבאות ניתן להסיק בוודאות מנתון זה?



- א. אם יש למשק עודף יבוא, הרי חיסכון הממשלה הוא בהכרח גדול מ-0.
- ב. אם חיסכון הממשלה הוא קטן מ-0, הרי בהכרח הייבוא של המשק שווה לייצוא שלו.
- ג. בתנאים אלו לא יתכן כי המשק הוא פתוח.
- ד. החיסכון של המשק הוא בהכרח קטן מ-0.
- ה. אם יש למשק עודף יבוא, הרי חיסכון הממשלה הוא בהכרח קטן מ-0.

16. הניחו כי המשק הוא פתוח ונמצא בשיווי משקל בתעסוקה מלאה וכי לממשלה יש גירעון בתקציב הממומן באמצעות הנפקת איגרות חוב לציבור. בדיוני התקציב לשנה הבאה הוחלט שהממשלה תיגבה מהציבור מיסים בסכום העולה על הצריכה הציבורית. בעודף שייצוא

תשתמש הממשלה לצורך פירעון חלק מחובה לבנק המרכזי. איזה מהשינויים הבאים במשק יחול אם החלטה זו תמומש?



- א. הביקוש המצרפי יקטן ותיווצר במשק אבטלה. כמות אמצעי התשלום לא תשתנה.
- ב. הביקוש המצרפי יגדל וייצור במשק לחץ אינפלציוני.
- ג. הביקוש המצרפי יקטן, כמות אמצעי התשלום תקטן ובמשק תיווצר אבטלה.
- ד. הביקוש המצרפי וגם כמות אמצעי התשלום לא ישתנו.
- ה. הביקוש המצרפי יקטן וכמות אמצעי התשלום תגדל. לא ברור מה יקרה לרמת הפעילות הכלכלית.

17. להלן נתונים ממאזן התשלומים של המשק בשנה האחרונה:

- יתרות מט"ח של המשק עלו במיליארד דולר.
- המשק קיבל מחו"ל העברות חד צדדיות בסך 3 מיליארד דולר.
- חברות זרות משכו מהמשק השקעות בסך חצי מיליארד דולר.
- מה מהבאים מתקיים בחשבון הסחורות והשירותים של המשק בשנה זו?

- א. עודף יבוא בסך 1.5 מיליארד דולר.
- ב. עודף יבוא בסך 0.5 מיליארד דולר.
- ג. עודף יצוא בסך 1.5 מיליארד דולר.
- ד. עודף יצוא בסך 1 מיליארד דולר.
- ה. איזון בין ערך הייבוא לבין ערך הייצוא.

	+1.5
+3	
	+0.5
	+1

$$C = 900 + 0.8(Y - 0.25Y)$$

$$C = 900 + 0.6Y$$

$$I = 300$$

$$G = 800$$

$$AD = 2000 + 0.6Y$$

$\downarrow$   
 $k = 2.5$

$$Y^d = 6000$$

$$Y^e = 5000$$


---


$$C = 900 + 0.8Y^d$$

$\downarrow$   
 $Y^d = 1000$   
 $\downarrow$   
 $Y^e = 400$

18. להלן נתונים (במיליוני שקלים) על משק סגור:

הביקוש לצריכה פרטית:  $C = 900 + 0.8Y^d$

הביקוש להשקעה:  $I = 300$

הצריכה הציבורית:  $G = 800$

נתון כי הממשלה גובה מס בשיעור 25% מהתוצר הלאומי.

כמו כן, נתון כי אלו הם כל הביקושים הקיימים במשק, וידוע כי הבנק המרכזי שומר על שער ריבית קבוע. כמו כן, ידוע כי רמת התוצר הלאומי הנקי של תעסוקה מלאה היא 6 מיליארד שקלים.

בהתייחס לנתונים שלעיל, איזה מההיגדים הבאים הוא הנכון ביותר?

- א. המשק יהיה בשיווי משקל בתעסוקה מלאה ברמת תוצר של 6 מיליארד שקלים ובתקציב הממשלה יהיה עודף בגובה 700 מיליון שקלים.
- ב. המשק יהיה בשיווי משקל באבטלה ברמת תוצר של 5 מיליארד שקלים ובתקציב הממשלה יהיה עודף בגובה 450 מיליון שקלים.
- ג. אם הממשלה תגדיל את הצריכה הציבורית ב- 100 מיליון שקלים ותממן את התוספת באמצעות איגרות חוב שיונפקו לציבור, המשק יגיע לשיווי משקל בתעסוקה מלאה.
- ד. במשק קיים פער דפלציוני בגובה מיליארד שקלים. אם הממשלה תגדיל את הצריכה הציבורית בגודל הפער הדפלציוני, המשק יגיע לשיווי משקל בתעסוקה מלאה.
- ה. המשק מצוי בשיווי משקל באבטלה ברמת תוצר של 5 מיליארד שקלים וקיים בתקציב הממשלה עודף בסך 450 מיליון שקלים. אם הממשלה תגדיל את הצריכה הציבורית בגודל העודף הזה, יגיע המשק לשיווי משקל בתעסוקה מלאה.

$G$	$T$
800	1250
	BD (-900)

19. נתון כי מערכת הבנקים במשק שומרת תמיד על יחס רזרבה של 25%. הציבור מחזיק מזומן וגם פיקדונות עו"ש. לאחרונה הטיל הבנק המרכזי מגבלות על השימוש במזומן. כתוצאה מכך, הקטין הציבור את כמות המזומן שהוא מחזיק בידיו בסכום של חצי מיליארד ש"ח והפקיד סכום זה בבנקים. הבנק המרכזי מעוניין למנוע את ההשפעה שתהיה לצעד זה על אמצעי התשלום במשק. מה מהבאים יהיה על הבנק המרכזי לעשות?

- א. לרכוש מהבנקים איגרות חוב ממשלתיות בסך חצי מיליארד ש"ח.
- ב. לרכוש מהבנקים איגרות חוב ממשלתיות בסך 2 מיליארד ש"ח.
- ג. להוריד את יחס הרזרבה שצריכים הבנקים להחזיק על פיקדונות עו"ש.
- ד. למכור לבנקים איגרות חוב ממשלתיות בסך 0.375 מיליארד ש"ח.
- ה. למכור לבנקים איגרות חוב ממשלתיות בסך חצי מיליארד ש"ח.

$$-0.5 \quad +2 \quad +1.5$$

$$3\% = 10\% = 7\%$$

$$+2 \quad +0.5$$

$$\frac{1.5}{4} = 0.375$$

תנ"ח

20. תשלומי העברה ממשלתיים: -

- א. הם חלק מהצריכה הציבורית.
  - ב. משולמים לאנשים תמורת שירותים שהם מספקים לממשלה.
  - ג. אינם כלולים בתקציב הממשלה.
  - ד. אינם משפיעים על גודל הגירעון בתקציב הממשלה.
  - ה. הם חלק מההכנסה הפנויה של משקי הבית.
-

