

מבחן בכלכלה

מועד 11/2020

שם פרטי: _____

שם משפחה: _____

מס' ת"ז/דרכון: _____

מס' נבחן: _____ מופיע על דף התשובות מתחת למס' ת"ז.

לפניכם המבחן בכלכלה המועבר במסגרת חוק הסדרת העיסוק בייעוץ השקעות, שיווק השקעות ובניהול תיקי השקעות, התשנ"ה - 1995.

לפני שתתחילו לפתור את הבחינה עליכם לסמן את מספר הגירסה על דף התשובות!!

השאלות והתשובות במבחן נוסחו בצורה בהירה ולא תהיה אפשרות לשאול שאלות במהלך הבחינה.

יודגש, כי נבחן אשר ימצא כי פגע במשמעת יטופל בחומרה ויהיה חשוף, בין היתר, לעונש של פסילת בחינתו ומניעה מלגשת לבחינות רשות ניירות ערך בעתיד.

שימו לב!

- במבחן שאלות "סגורות". בכל שאלה מוצעות מספר אפשרויות תשובה.
- עליכם לבחור לכל שאלה את התשובה הנכונה ביותר ולסמנה ב- X במקום המתאים בדף התשובות.
- הציון במבחן נקבע אך ורק על פי הסימונים בדף התשובות.
- עגלו תשובתכם בהתאם למידת הדיוק בהן מופיעות התשובות האפשריות.
- את התשובות עליכם לסמן בעט שחור או כחול.
- ניתן לבטל סימון תשובה על ידי מילוי כל המשבצת בעט.
- אין להכניס לאולם הבחינה חומרי לימוד.
- במהלך הבחינה חל איסור מוחלט לתקשר בדרך כלשהי עם נבחנים אחרים ועם גורמים מחוץ לחדר הבחינה.
- אין להשאיר בידיכם כל מכשיר המחובר לרשת האינטרנט.
- במהלך הבחינה חל איסור על החזקת אמצעי תקשורת (לרבות טלפון נייד ושעון חכם), במצב פעיל או כבוי.

בהצלחה!

הנחיות למבחן:

אם לא נאמר במפורש אחרת (בשאלה או בתשובה) הניחו כי :

עקומת הביקוש יורדת משמאל לימין.

עקומת ההיצע עולה משמאל לימין.

גמישות הביקוש נמדדת בערכה המוחלט.

המשק הוא סגור, אלא אם נאמר במפורש, או נובע מהנחות השאלה, שהוא פתוח.

במשק מתקיימים תנאי התחרות המשוכללת.

עקומה גמישה לחלוטין היא מקבילה לציר ה- X .

עקומה בלתי גמישה לחלוטין (קשיחה לחלוטין) היא ניצבת (אנכית) לציר ה- X .

הביקוש לצריכה פרטית תלוי בהכנסה הפנויה בלבד.

הביקוש להשקעה נקיייה תלוי בשער הריבית בלבד.

הביקוש לכסף תלוי ברמת התוצר הלאומי ובשער הריבית.

הממשלה אינה משלמת תשלומי העברה.

הפירמות מחלקות את כל רווחיהן.

Y_d מסמל הכנסה פנויה.

עירוי חיצוני חיובי הוא גידול בבסיס המוניטארי, כלומר גידול ברזרבות הבנקים + מזומן שבידי הציבור. עירוי חיצוני שלילי

הוא הקטנה בבסיס המוניטארי.

עירוי פנימי חיובי הוא הקטנה בכמות המזומן שבידי הציבור.

עירוי פנימי שלילי הוא גידול בכמות המזומן שבידי הציבור.

1. הניחו כי בעולם קיימים שני משקים - ההר והשפלה. שני המשקים יכולים לייצר חיטה ותפוחי עץ בלבד.

איזה מהתנאים הבאים חייב להתקיים כדי שלמשק ההר יהיה יתרון יחסי בייצור תפוחי עץ?

על אף
גובה
ההר

- א. כמות תפוחי העץ שמשק ההר יכול לייצר במשך שנה היא גדולה מזו שיכול לייצר משק השפלה.
- ב. ההוצאה השולית האלטרנטיבית לייצור טון תפוחי עץ במשק ההר היא קטנה מההוצאה השולית האלטרנטיבית לייצור טון תפוחי עץ במשק השפלה.

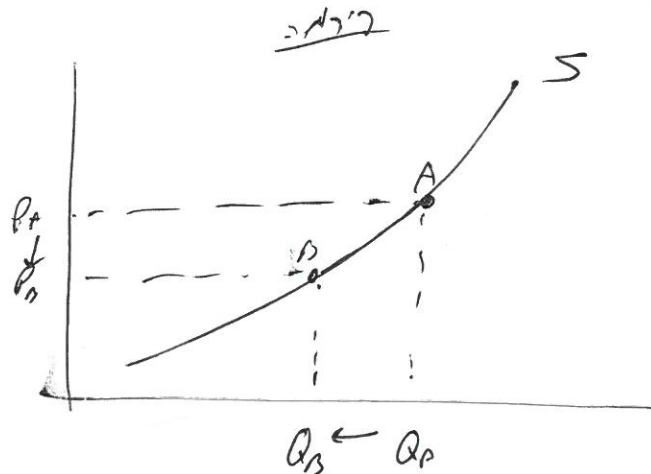
ג. כמות תפוחי העץ שמשק ההר יכול לייצר במשך שנה היא גדולה מזו שיכול לייצר משק השפלה וגם ההוצאה השולית האלטרנטיבית לייצור טון תפוחי עץ במשק ההר היא קטנה מההוצאה השולית האלטרנטיבית לייצור טון תפוחי עץ במשק השפלה.

ד. ההוצאה האלטרנטיבית השולית לייצור טון תפוחי עץ במשק ההר היא גדולה מההוצאה השולית האלטרנטיבית לייצור טון תפוחי עץ במשק השפלה.

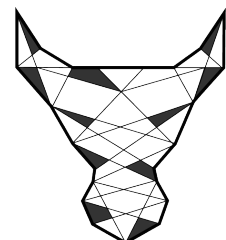
ה. כמות תפוחי העץ שמשק ההר יכול לייצר במשך שנה היא גדולה מזו שיכול לייצר משק השפלה וגם ההוצאה השולית האלטרנטיבית לייצור טון תפוחי עץ במשק ההר היא גדולה מההוצאה השולית האלטרנטיבית לייצור טון תפוחי עץ במשק השפלה.

2. פירמה מייצרת מוצר X באמצעות גורם ייצור קבוע - מכונות, וגורם ייצור משתנה - פועלים. לאחרונה התפרסמו מחקרים שהוכיחו כי צריכת X עלולה לגרום נזקים בריאותיים. כתוצאה מכך ירד הביקוש ל-X וחלה ירידה במחירו. בהשוואה של נקודת שיווי המשקל החדשה של הפירמה לנקודת שיווי המשקל הקודמת, ניתן לציין את השינויים הבאים?

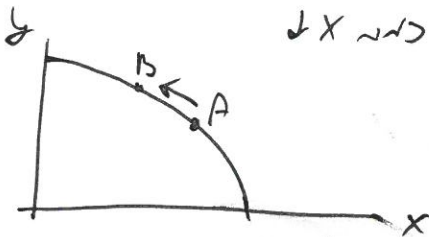
- א. הכמות המיוצרת של X קטנה יותר, רווחי הפירמה קטנים יותר והתפוקה השולית של הפועלים קטנה יותר.
- ב. הכמות המיוצרת של X קטנה יותר, כמות הפועלים המועסקת קטנה יותר, לא ידוע מה קרה לרווחי הפירמה.
- ג. לא ידוע מה קרה לכמות המיוצרת של X ולכמות המועסקת של הפועלים. רווחי הפירמה ירדו.
- ד. הכמות המועסקת של הפועלים קטנה יותר, התפוקה השולית של הפועלים גדולה יותר ולפיכך לא ידוע מה קרה לכמות המיוצרת של X.
- ה. הכמות המיוצרת של X קטנה יותר, כמות הפועלים המועסקת קטנה יותר, התפוקה השולית של הפועלים גדולה יותר, רווחי הפירמה ירדו.



↓ Q
↓ רווחים
↑ P
↑ רווחים



3. קיים משק סגור המייצר שני מוצרים; X ו-Y ועקומת התמורה של המשק קמורה. ידוע כי בשנה האחרונה עקומת



התמורה לא השתנתה, אולם סך כל ההוצאות האלטרנטיביות לייצור X ירד. מה מהבאים ניתן להסיק בהסתמך על נתונים אלה?

- א. הכמות המיוצרת של מוצר Y גדלה בשנה האחרונה.
- ב. בשנה האחרונה המשק עבר לייצר בנקודה שאיננה נמצאת על גבי עקומת התמורה, אלא בתוך העקומה.
- ג. לא ניתן לדעת האם הכמות המיוצרת של X השתנתה בשנה האחרונה.
- ד. ההוצאות השוליות האלטרנטיביות לייצור X לא השתנו בשנה האחרונה.
- ה. בשנה האחרונה ירדו ההוצאות האלטרנטיביות השוליות לייצור Y.

4. משק קטן מייצר מברשות שיניים חשמליות המשמשות לצריכה מקומית וגם לייצוא. כתוצאה מירידה במחיר העולמי של מברשות שיניים חשמליות חלה ירידה של 400 יחידות בכמות המיוצאת של מברשות שיניים חשמליות וחלה עלייה של 200 יחידות בצריכה המקומית של מברשות שיניים חשמליות.

מה ניתן ללמוד מנתונים אלו על גמישות הביקוש המקומי ועל גמישות ההיצע המקומי, בתחום הרלבנטי?

$Q^d + 200$
 $Q^s - 200$
 ירידה
 עלייה
 ירידה
 עלייה

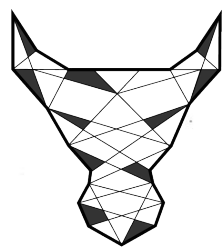
א. גמישות הביקוש המקומי למברשות שיניים חשמליות שחלה, בערכה המוחלט, לגמישות ההיצע המקומי של מברשות שיניים חשמליות.

ב. לא ניתן ללמוד דבר אודות הגמישויות; הנתונים מצביעים על השינוי שחל, אך כדי להשוות גמישויות, יש צורך לדעת את הגודל המוחלט של הצריכה המקומית ושל הייצור המקומי של מברשות שיניים חשמליות.

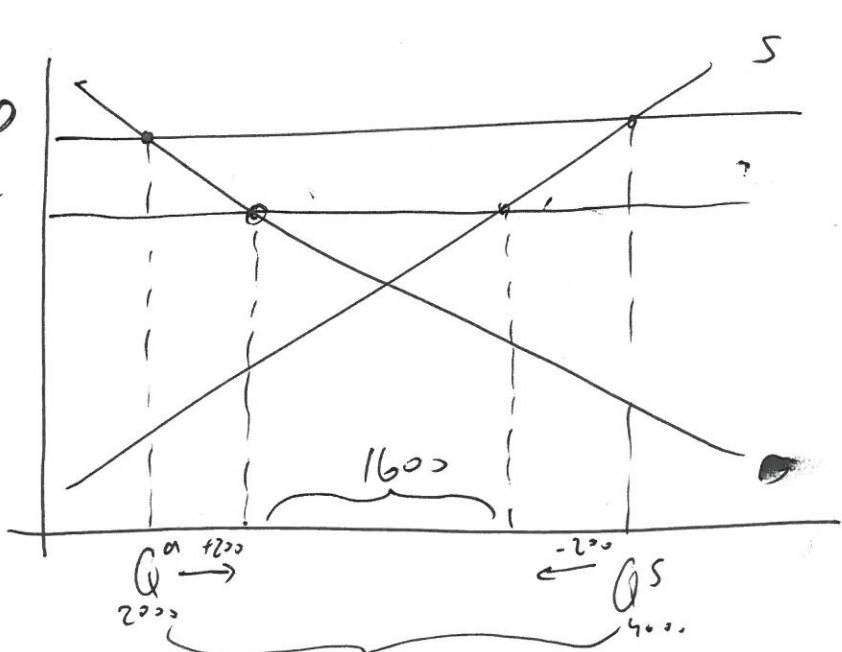
ג. בהכרח, גמישות הביקוש המקומי למברשות שיניים חשמליות היא גדולה, בערכה המוחלט, מגמישות ההיצע המקומי של מברשות שיניים חשמליות.

ד. בהכרח, גמישות הביקוש המקומי למברשות שיניים חשמליות היא קטנה, בערכה המוחלט, מגמישות ההיצע המקומי של מברשות שיניים חשמליות.

ה. לא ניתן ללמוד דבר אודות הגמישויות מכיוון שלא נתון מה קרה לכמות מברשות השיניים החשמליות המיוצרת במשק.



גירסאת מאסטר



ל"ה ג' (ג' ג' ג')
 $Q^d = 2000$
 $Q^s = 4000$
 $P = 200$

$$\left(\frac{2000}{2000} \right) > \frac{200}{4000}$$

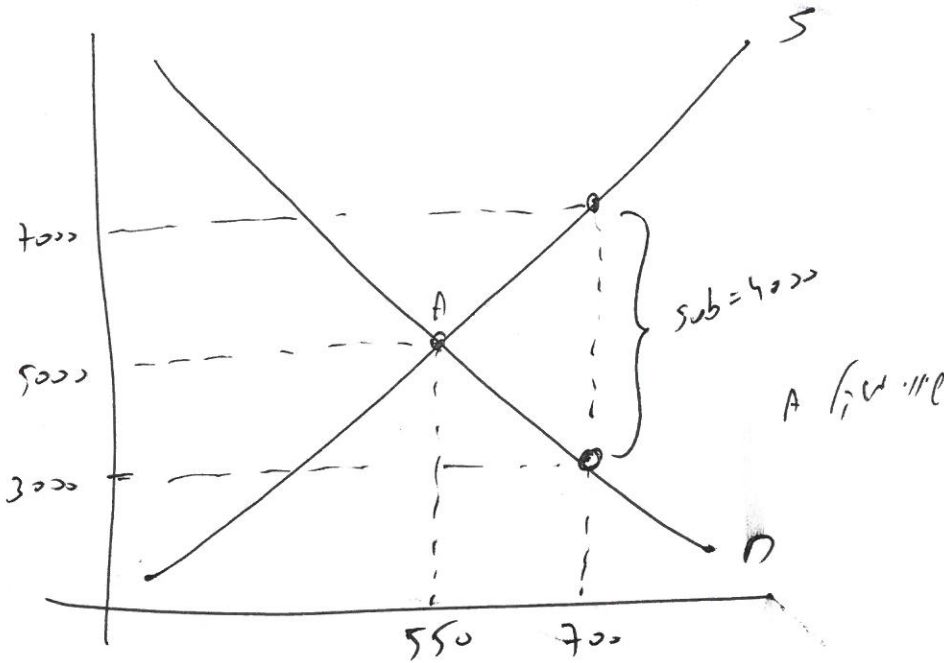
גמישות
 ירידה
 עמוד 4

1600
 2000

5. להלן נתונים אודות הביקוש וההיצע המקומיים בשוק לאופניים חשמליים:

מחיר בש"ח כמות מבוקשת כמות מוצעת

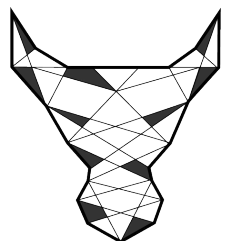
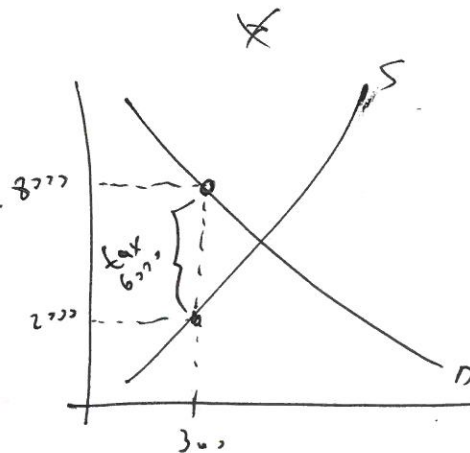
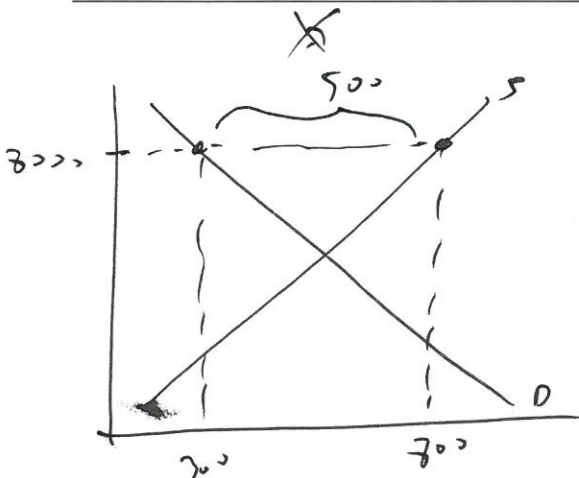
| | | |
|-------|-----|--------|
| 1,000 | 100 | 10,000 |
| 900 | 200 | 9,000 |
| 800 | 300 | 8,000 |
| 700 | 400 | 7,000 |
| 600 | 500 | 6,000 |
| 550 | 550 | 5,000 |
| 500 | 600 | 4,000 |
| 400 | 700 | 3,000 |
| 300 | 800 | 2,000 |



ידוע כי אין יבוא ואין יצוא של המוצר והענף מצוי בתחרות משוכללת.

על סמך נתונים אלה, איזו מהטענות הבאות היא הנכונה ביותר?

- א. אם הממשלה מעוניינת שמחיר האופניים החשמליים לצרכן יהיה 3,000 ש"ח, עליה לתת ליצרני האופניים סובסידיה בסך 2,800 ש"ח על כל זוג אופניים.
- ב. אם הממשלה רוצה לצמצם את כמות האופניים החשמליים הנמכרת ל-300 יחידות בלבד, עליה להטיל מס בסך 4,000 ש"ח על כל זוג אופניים.
- ג. אם הממשלה תודיע כי היא תרכוש 150 זוגות אופניים חשמליים, בכל מחיר, יעלה מחיר האופניים החשמליים בשוק ל-8,000 ש"ח.
- ד. אם הממשלה מעוניינת שמחיר האופניים החשמליים לצרכן יהיה 3,000 ש"ח, עליה לתת ליצרני האופניים החשמליים סובסידיה בסך 4,000 ש"ח על כל זוג אופניים.
- ה. אם הממשלה רוצה להעלות את המחיר שמקבלים יצרני האופניים החשמליים ל-8,000 ש"ח, עליה להודיע כי היא מוכנה לרכוש מן היצרנים כמות של 250 זוגות אופניים, בכל מחיר.



6. במשק פתוח מייצרים מכשירי טלפון ניידים לצריכה מקומית וגם לייצוא. הניחו כי המשק הוא יצואן קטן בשוק למכשירי טלפון ניידים.

על סמך נתונים אלה, איזה/אילו מההיגדים הבאים הוא הנכון ביותר?

א. סובסידיה בסכום קבוע לכל טלפון נייד מיוצא תגדיל את הכמות המיוצאת של טלפונים ניידים ביותר מאשר

הטלת מס קבוע באותו גודל על כל טלפון נייד הנמכר בשוק המקומי.

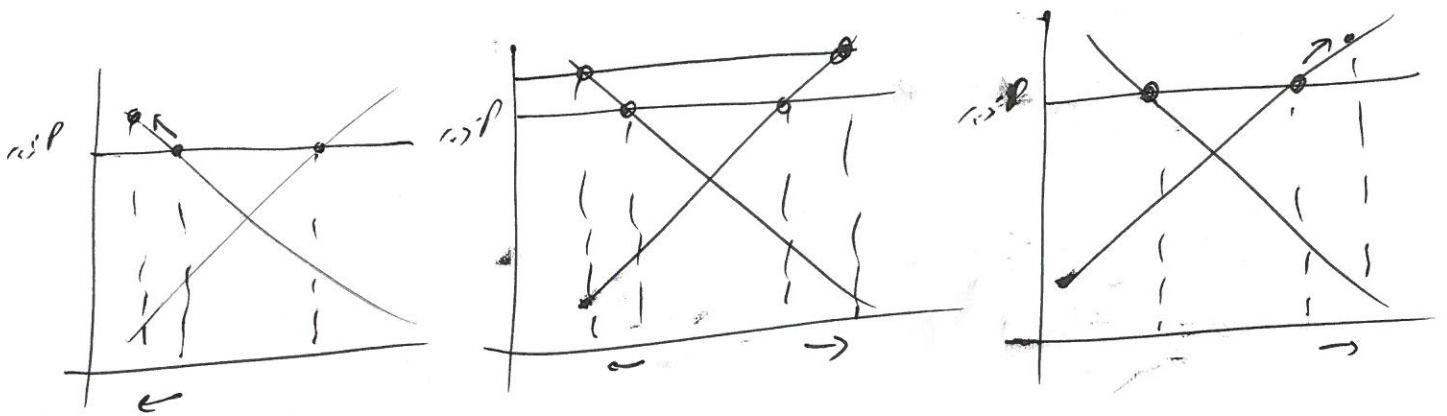
ב. סובסידיה בסכום קבוע שתינתן לכל טלפון נייד המיוצר במשק תגדיל את הכמות המיוצאת של טלפונים ניידים ביותר מאשר סובסידיה באותו גודל שתינתן לכל טלפון נייד מיוצא.

ג. אם הביקוש המקומי לטלפונים ניידים הוא בעל גמישות יחידתית, תגדל הכמות המיוצאת של טלפונים ניידים באותה מידה ללא קשר לשיטת מתן הסובסידיה - סובסידיה בסכום קבוע לכל טלפון נייד מיוצר במשק או סובסידיה באותו גודל לכל טלפון נייד מיוצא.

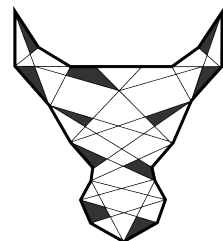
ד. בהשוואה בין סובסידיה בסכום קבוע לכל טלפון נייד מיוצר במשק לבין סובסידיה באותו גודל לכל טלפון נייד מיוצא, יש לקחת בחשבון שהעלייה בהוצאות הממשלה תלויה בגידול הכמות המיוצאת - השיטה שתביא לעלייה גדולה יותר בייצוא תביא גם לעלייה גדולה יותר בהוצאות הממשלה.

ה. אם גמישות היצע המקומי של טלפונים ניידים היא מאד גדולה, יתכן שסובסידיה בסכום קבוע לכל טלפון נייד המיוצר במשק תגדיל את הכמות המיוצאת יותר מאשר סובסידיה באותו גודל שתינתן לכל טלפון נייד מיוצא.

$$P_{\text{מכשירי טלפון ניידים}} = P_{\text{מכשירי טלפון ניידים}} + \text{מס} = P_{\text{מכשירי טלפון ניידים}} - \text{סובסידיה}$$



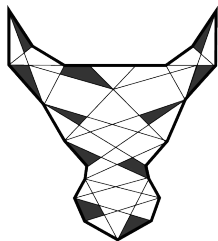
↑
הג'רון הג'מלתי
ג'מלתי ג'רון



7. במשק ישנם 10 שדות מסוג א' שבהם ניתן לגדל ברוקולי בלבד ו- 10 שדות מסוג ב' שבהם ניתן לגדל תות שדה בלבד. במשק 55 פועלים זהים. כל שדה מצוי בבעלות של אדם אחד (כלומר ישנם 20 בעלי שדות) ובעלי השדות אינם עובדים בשדותיהם. הניחו כי בשני הענפים קיימת תחרות משוכללת וכך גם בשוק העבודה. הניחו כי מחיר ברוקולי הוא 1 ש"ח לק"ג ומחיר תות שדה הוא 2 ש"ח לק"ג.

להלן טבלאות התפוקה בק"ג בשני סוגי השדות, כפונקציה של מספר הפועלים המועסקים בכל שדה:

| מס' פועלים בשדה | | תפוקת ברוקולי - שדה א' | | תפוקת תות שדה - שדה ב' | |
|-----------------|-----|------------------------|-----|------------------------|----|
| 0 | 0 | 0 | 0 | 0 | 0 |
| 1 | 60 | 40 | 40 | 80 | 80 |
| 2 | 100 | 70 | 70 | 60 | 60 |
| 3 | 120 | 95 | 95 | 50 | 50 |
| 4 | 130 | 105 | 105 | 20 | 20 |



בשנה העוקבת נשארו כל הנתונים כפי שהיו, פרט לכך ש- 10 פועלים החליטו לעבור למדינה אחרת.

מה תהיה השפעת השינוי על המשק?

~~א. ערך התפוקה של המשק יירד ב- 200 ש"ח.~~

~~ב. שכר העבודה של הפועלים יעלה פי שניים ואילו הרווחים של כל אחד מבעלי השדות יירדו ב- 50%.~~

ג. ערך התפוקה של המשק יירד ב- 300 ש"ח, שכר העבודה של כל פועל יעלה ב- 20 ש"ח, הרווח של כל אחד מבעלי

שדות א' יירד ב- 40 ש"ח, הרווח של כל אחד מבעלי שדות ב' יירד ב- 60 ש"ח.

ד. הרווח של בעל שדה ב' שהעסיק לפני השינוי 3 פועלים יירד ב- 60 ש"ח ואילו הרווח של בעל שדה ב' שהעסיק לפני השינוי 4 פועלים יירד ב- 80 ש"ח.

ה. מאחר ששכר הפועלים שווה לערך התפוקה השולית שלהם, תחול ירידה זהה בערך התפוקה של המשק ובתשלומי השכר שמשלמים בעלי השדות. מצד שני, תחול עלייה בשכר של אותם פועלים שנשארו במשק, דבר שיקזז את הירידה בערך התפוקה של המשק. לפיכך לא יחול במשק כל שינוי.

$$\frac{45 \text{ אס}}{40 \text{ אס}} = 1.125$$

$$\frac{55 \text{ אס}}{20 \text{ אס}} = 2.75$$

לך
מחיר
גורם

$$10 \times 80 + 10 \times 60 + 10 \times 60 + 10 \times 50 + 5 \times 40 = 2700$$

מחיר
מחיר
מחיר

$$10 \times 80 + 10 \times 60 + 10 \times 60 + 10 \times 50 + 10 \times 40 + 5 \times 20 = 3000$$

מחיר
מחיר
מחיר

$$60 + 40 - 2 \times 40 = 20$$

מחיר
מחיר
מחיר

$$60 + 40 + 20 - 3 \times 20 = 60$$

מחיר
מחיר
מחיר

$$70 + 60 - 2 \times 40 = 70$$

גירסאת מאסטר

מחיר
מחיר
מחיר

$$80 + 60 + 50 - 3 \times 20 = 130$$

עמוד 7

8. במשק סגור מייצרים טלוויזיות בתנאי תחרות משוכללת. ידוע כי עקומות הביקוש וההיצע לטלוויזיות הן רגילות. השנה חלה עלייה של 20% בהכנסת הצרכנים. כתוצאה מכך עלה מחיר הטלוויזיות והכמות המבוקשת בשיווי המשקל החדש בשוק היא גדולה ב- 20% מכמות שיווי המשקל שלפני השינוי.

אולי
הקנס

בהתייחס לנתונים אלה, איזה מההיגדים הבאים הוא הנכון ביותר?
א. גמישות הביקוש לטלוויזיות ביחס להכנסה היא בהכרח +1.
ב. גמישות הביקוש לטלוויזיות ביחס להכנסה היא בהכרח גדולה מ-1.
ג. גמישות הביקוש לטלוויזיות (ביחס למחיר) היא קטנה מ-1 (בערכה המוחלט) מאחר שמחיר הטלוויזיות עלה וגם הוצאות הצרכנים על טלוויזיות עלו.
ד. גמישות הביקוש לטלוויזיות (ביחס למחיר) היא קטנה מ-1 (בערכה המוחלט) וגמישות הביקוש לטלוויזיות ביחס להכנסה גדולה מ-1.
ה. לא ניתן להגיע למסקנה כלשהי בדבר גמישות הביקוש לטלוויזיות ביחס למחיר ואף לא בדבר גמישות ביקוש לטלוויזיות ביחס להכנסה.

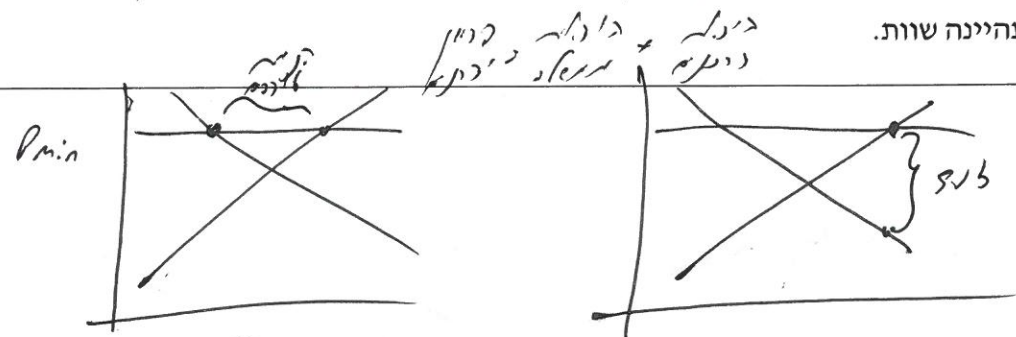


9. החורף האחרון, שהיה מבורך בגשמים, הביא לעלייה ביבולי האבוקדו. העלייה בכמות האבוקדו גרמה לירידה במחיר שיווי המשקל בשוק האבוקדו. מגדלי האבוקדו הפעילו את השפעתם על הממשלה ובעקבות זאת קבעה הממשלה מחיר מינימום לאבוקדו שהוא גבוה ממחיר שיווי המשקל בשוק. על מנת לקיים את המחיר הזה צריכה הממשלה לרכוש מהמגדלים את עודף הכמות המוצעת על הכמות המבוקשת במחיר המינימום ולהשמידה או להבטיח ליצרנים את המחיר על ידי סובסידיה מתאימה.

בנסיבות המתוארות, איזה מההיגדים הבאים הוא הנכון ביותר? הערה: בכל מקום שמדובר על הביקוש לאבוקדו, הכוונה היא לעקומת הביקוש של הצרכנים לאבוקדו, לפני התערבות הממשלה.

א. גמישות הביקוש לאבוקדו בתחום הרלבנטי גדולה מ-1 (בערכה המוחלט), תהיינה הוצאות הממשלה להבטחת מחיר המינימום, באמצעות מתן סובסידיה, גבוהות מהוצאותיה על רכישת העודפים במחיר המינימום.
ב. גמישות הביקוש לאבוקדו בתחום הרלבנטי קטנה מ-1 (בערכה המוחלט), תהיינה הוצאות הממשלה להבטחת מחיר המינימום, באמצעות מתן סובסידיה, קטנות מהוצאותיה על רכישת העודפים במחיר המינימום.
ג. למגדלי האבוקדו וגם לצרכני האבוקדו אין זה משנה באיזו שיטה תבחר הממשלה לצורך הבטחת מחיר המינימום לאבוקדו.
ד. גמישות הביקוש לאבוקדו בתחום הרלבנטי קטנה מ-1 (בערכה המוחלט) תהיינה הוצאות הממשלה להבטחת מחיר המינימום, באמצעות סובסידיה, גבוהות מהוצאותיה על רכישת העודפים במחיר המינימום. אולם רכישת העודפים והשמדתם פירושה בזבוז, ולפיכך הסובסידיה היא השיטה העדיפה, אפילו אם הוצאות הממשלה גדולות יותר.

ה. כאשר הממשלה שוקלת מהי השיטה העדיפה להבטחת מחיר המינימום, עליה לבחור באותה שיטה המביאה את הוצאותיה למינימום ובהכרח זו השיטה הטובה ביותר מבחינה כלכלית. אם למשל גמישות הביקוש לאבוקדו בתחום הרלבנטי היא 1 (בערכה המוחלט) אין זה משנה באיזו שיטה תבחר הממשלה שכן הוצאותיה בשתי השיטות תהיינה שוות.



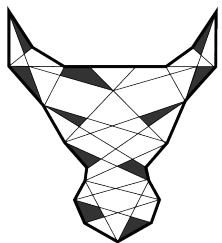
10. בעקבות מגיפת הקורונה הוטלו מגבלות על הכניסה לישראל ולכן חלה ירידה בכמות העובדים הזרים במשק הישראלי.

מה מהבאים צפוי שיקרה כתוצאה מכך?

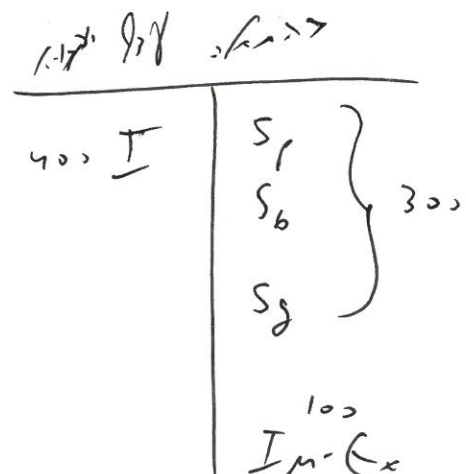
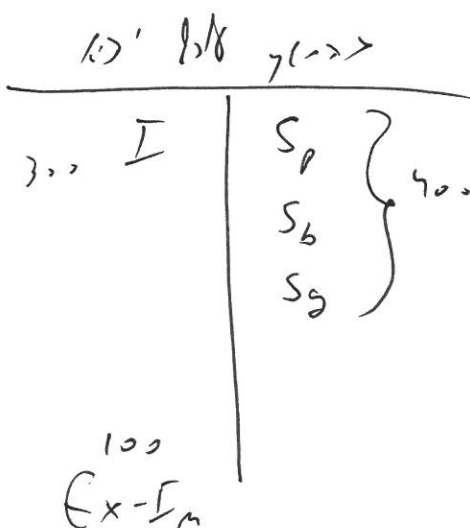
- א. עקומות ההיצע של מוצרים המיוצרים באמצעות עבודה יזוזה שמאלה ומעלה, רק אם עבודה היא גורם הייצור היחיד בייצורם. *אם (דגן) קיימת עבודה יזוזה שמאלה ומעלה, רק אם עבודה היא גורם הייצור היחיד בייצורם.*
- ב. לא ברור לאיזה כיוון יזוזה עקומות ההיצע של מוצרים המיוצרים באמצעות עבודה, כי מצד אחד תחול התייקרות של העבודה, אך מצד שני התפוקה השולית של העובדים תגדל בשל הירידה בכמותם.
- ג. מחיר המוצרים המיוצרים באמצעות עבודה יעלה ולכן תגדל הכמות המוצעת שלהם.
- ד. עקומות ההיצע של מוצרים המיוצרים באמצעות עבודה לא ישתנו. תהיה רק תנועה על גבי עקומות ההיצע הללו.
- ה. עקומות ההיצע של כל המוצרים המיוצרים באמצעות עבודה יזוזה שמאלה ומעלה, בין אם עבודה היא גורם הייצור היחיד ובין אם קיימים גם גורמי ייצור אחרים.

11. במשך רוב שנות קיומה של המדינה (להלן התקופה הראשונה) היה הייבוא של סחורות ושירותים גדול בהרבה מייצוא הסחורות והשירותים ואילו בעשרים השנים האחרונות (להלן התקופה השנייה) המצב ברוב השנים הוא הפוך – יצוא הסחורות והשירותים גדול מייבוא הסחורות והשירותים. בהתייחס לנתונים שלעיל, איזה מהמשפטים הבאים הוא בהכרח נכון?

- א. בתקופה הראשונה חייבת הייתה לחול ירידה ביתרות מטבע החוץ של המשק ואילו בתקופה השנייה חייבת הייתה לחול עלייה ביתרות מטבע החוץ של המשק.
- ב. בתקופה הראשונה חייבת הייתה לחול עלייה בחוב החיצוני של המשק ואילו בתקופה השנייה חייבת הייתה לחול ירידה בחוב החיצוני של המשק.
- ג. בתקופה הראשונה הייתה ההשקעה הנקייה של המשק קטנה מההשקעה המקומית הנקייה ואילו בתקופה השנייה הייתה ההשקעה הנקייה של המשק גדולה מההשקעה המקומית הנקייה.
- ד. בתקופה הראשונה היו השימושים המקומיים (צריכה פרטית+השקעה מקומית נקייה+צריכה ציבורית) קטנים מהתוצר הלאומי הנקי ואילו בתקופה השנייה היו השימושים המקומיים (צריכה פרטית+השקעה מקומית נקייה+צריכה ציבורית) גדולים מהתוצר הלאומי הנקי.
- ה. בתקופה הראשונה היה סך ההשקעות של ישראלים בחו"ל גדול מסך ההשקעות של זרים במשק הישראלי ואילו בתקופה השנייה היה סך ההשקעות של ישראלים בחו"ל קטן מסך ההשקעות של זרים במשק הישראלי.



גירסאת מאסטר



12. משק סגור, שבו הביקוש לכסף אינו תלוי ברמת התוצר הלאומי, מצוי בשיווי משקל באבטלה. ידוע כי הביקוש להשקעה תלוי ברמת התוצר הלאומי. קיים מס קבוע שאינו תלוי ברמת התוצר הלאומי. הממשלה מעוניינת להביא את המשק לשיווי משקל בתעסוקה מלאה ולשם כך הוצעו שתי הצעות:
- להגדיל את הצריכה הציבורית בגודל הפער הדפלציוני מבלי לשנות את גובה המס.
 - להוריד את המס בגובה הפער הדפלציוני.

ידוע כי הנטייה השולית לצרוך מתוך ההכנסה הפנויה = 0.6. הנטייה השולית להשקיע מתוך התוצר הלאומי = 0.2. פער התוצר הוא 500.

בנסיבות המתוארות, איזו מהטענות הבאות היא הנכונה ביותר?

- שתי ההצעות יביאו את המשק לשיווי משקל בתעסוקה מלאה.
- הצעה 1 תביא לעלייה גדולה יותר בתוצר הלאומי ואילו הצעה 2 תביא לעלייה גדולה יותר בצריכה הפרטית.
- שתי ההצעות יביאו לאותה עלייה בצריכה הפרטית.
- אף אחת משתי ההצעות לא תביא את המשק לשיווי משקל בתעסוקה מלאה.
- אילו לא היה הביקוש להשקעה תלוי ברמת התוצר הלאומי, אכן היו שתי ההצעות מביאות לאותה עלייה בצריכה הפרטית.

13. במשק סגור רמת התוצר הלאומי של תעסוקה מלאה היא 6,000 מיליוני זוז.

להלן פונקציות הביקוש במשק זה (במיליוני זוז):

$$C = 400 + 0.8Yd$$

$$I = 350$$

ידוע כי שער הריבית הוא קבוע. כן ידוע כי הממשלה גובה מיסים בשיעור של 25% מהתוצר הלאומי והיא שומרת תמיד על תקציב מאוזן.

בנסיבות המתוארות, איזה מההיגדים הבאים הוא הנכון ביותר?

$$0.25y = G = T = 0.25y$$

✗ המשק יימצא בשיווי משקל בתעסוקה מלאה.

ב. ברמת התוצר של תעסוקה מלאה יהיה קיים במשק פער דפלציוני בגובה 150 מיליון זוז והמשק יימצא בשיווי משקל באבטלה.

✗ ברמת התוצר של תעסוקה מלאה יהיה קיים במשק פער דפלציוני בגובה 1,000 מיליון זוז והמשק יימצא בשיווי משקל באבטלה.

✗ רמת הצריכה הפרטית במשק זה תהיה 4,400 מיליון זוז.

א. אם הממשלה תקטין את שיעור המס שהיא גובה ותמשך לשמור תמיד על תקציב מאוזן, רמת התוצר הלאומי של שיווי משקל תגדל ביחס למצב המוצא. $G, T \downarrow$

$$C = 400 + 0.8(y - 0.25y)$$

$$C = 400 + 0.6y$$

$$I = 350$$

$$G = 0 + 0.25y$$

גירסאת מאסטר

$$AD = 750 + 0.85y$$

$$K = \frac{1}{1-0.85} = 6.666$$

$$y = 750 + 0.85y$$

$$\left. \begin{aligned} y^* &= 5000 \\ y^t &= 6000 \end{aligned} \right\}$$

$$\frac{150}{1000} = 15\%$$

$$C = 400 + 0.6 \cdot 5000$$

$$C = 3400$$

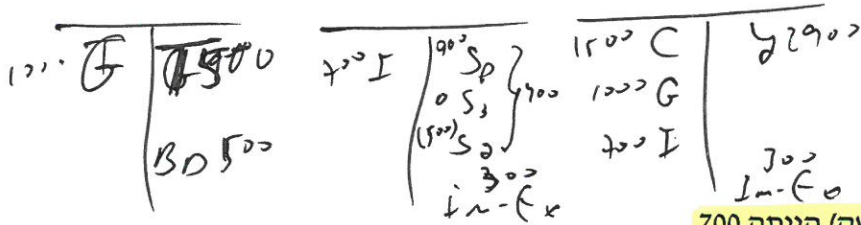


עמוד 10

14. במשק פתוח התקבלו הנתונים הבאים (במיליוני ז"ז):

צריכה פרטית: 1,500, צריכה ציבורית: 1,000, יצוא: 900, יבוא: 1,200, החיסכון של המשק: 400, מיסים ישירים: 500. הממשלה אינה גובה מיסים עקיפים ואינה מעניקה סובסידיות. אין תשלומי העברה ממשלתיים וכל רווחי הפירמות חולקו.

בנסיבות המתוארות, איזה מההיגדים הבאים הוא הנכון ביותר?



- א. בתקציב הממשלה קיים גירעון בסך 300.
- ב. התוצר הלאומי הנקי של המשק היה 4,100.
- ג. החיסכון האישי היה 700.
- ד. ההשקעה המקומית הנקיה (השקעה נקיה במשק) הייתה 700.
- ה. סך הצריכה של המשק (פרטית + ציבורית) היה גבוה מהתוצר הלאומי הנקי ב-300.

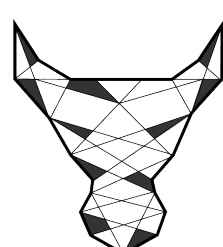
15. הניחו כי בישראל יחס הרזרבה שהבנקים המסחריים נדרשים לשמור כנגד פקדונות עו"ש הוא 20%. כן ידוע כי הציבור מחזיק בידיו סכום קבוע במזומן.

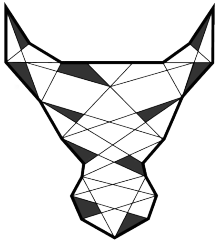
גם השנה נמשכה בישראל המגמה של התחזקות השקל ביחס למטבעות אחרים (במיוחד ביחס לדולר האמריקאי) ומומחים כלכליים קראו לבנק ישראל לרכוש דולרים על מנת להביא לעלייה במחירו של הדולר בשקלים. הדרישה הייתה לרכוש דולרים בשווי של מיליארד ש"ח.

איזו מהפעולות הבאות על בנק ישראל לבצע במקביל לרכישה על מנת שהפעולה של רכישת הדולרים בסך מיליארד ש"ח לא תשפיע על כמות הכסף במשק?

- א. עליו למכור לציבור אג"ח ממשלתיות בסך מיליארד ש"ח.
- ב. עליו לרכוש מן הציבור אג"ח ממשלתיות בסך מיליארד ש"ח.
- ג. עליו למכור לציבור אג"ח ממשלתיות בסך 200 מיליון ש"ח.
- ד. עליו לרכוש מן הציבור אג"ח ממשלתיות בסך 200 מיליון ש"ח.
- ה. עליו להעלות את שער הריבית.

צריך לשלם רכש דולרים גלוי / גלוי אג"ח.
 כן, אג"ח / אין לשלם זיכוי אג"ח - גלוי אג"ח.





16. להלן נתונים מאקרו-כלכליים הקיימים במשק: נטייה שולית לצרוך מתוך הכנסה פנויה: $0.8Y_d$, נטייה שולית להשקיע מתוך התוצר הלאומי: $0.2Y$, שיעור המס מתוך התוצר הלאומי: 0.25 . ידוע כי כיום גודלו של החוב של המשק ביחס לתוצר הלאומי הוא 0.6 , כלומר החוב הוא 60% מהתוצר הלאומי. אם הממשלה מקיימת גירעון בתקציבה היא מממנת אותו באמצעות נטילת מילואות נוספים וכתוצאה מכך יחס החוב לתוצר עולה.

לאחרונה נקלע המשק למשבר כלכלי עמוק בשל מגיפת הקורונה וכתוצאה מכך חלה ירידה ניכרת ברמת התוצר הלאומי וגם תקבולי המיסים ירדו. הממשלה ניסתה לסייע והגדילה את הוצאותיה לצריכה ציבורית ולתשלומי העברה. כתוצאה מכך נוצר גירעון גדול בתקציב הממשלה וקיימת סכנה שאם יחס החוב לתוצר יעלה מאד הרי שהדבר יפגע בדירוג האשראי של המשק ויביא לעלייה בשער הריבית על ההלוואות שהוא יזדקק להן.

בהתייחס לנתונים שלעיל, איזה מההיגדים הבאים הוא הנכון ביותר במטרה להקטין את הגירעון בתקציב?

- א. פיתרון יסודי לבעייה יימצא רק לאחר מציאת חיסון למגיפה, אולם לפי שעה אסור לנקוט בשום אמצעי שיביא לירידה בתוצר הלאומי (כמו העלאת שיעור המס או צמצום בצריכה הציבורית) שכן פעולות כאלה יגרמו לגידול בגירעון של הממשלה ולא יקטינו אותו. פעולות כמו הורדה בשיעור המס או הגדלה בצריכה הציבורית יביאו לגידול בתוצר הלאומי ויקטינו את הגירעון הממשלתי ולכן נכון לנקוט בהן.

~~העלאת שיעור המס מבלי להגדיל את הצריכה הציבורית תביא לעלייה בגביית המיסים ולפיכך הגירעון הממשלתי יצטמצם והסכנה של עלייה ביחס החוב לתוצר תקטן.~~

~~אם הממשלה תגדיל את הצריכה הציבורית מבלי להעלות את שיעור המס, תחול עלייה בתוצר הלאומי. אמנם סכום המיסים הנוספים שייגבו לא יכסה את הגידול בצריכה הציבורית והגירעון יגדל, אך מאחר שהתוצר יגדל, הרי יחס החוב לתוצר לא יעלה.~~

~~פעולות מרחיבות מצד הממשלה, כמו גידול בצריכה הציבורית או הורדה בשיעור המס, יגדילו את הגירעון הממשלתי, ופעולות מצמצמות מצד הממשלה, כמו הקטנה בצריכה הציבורית או העלאה בשיעור המס, יקטינו את התוצר. לכן הממשלה אינה יכולה לעשות דבר להקטנת היחס של החוב לתוצר הלאומי ועדיף שלא תעשה דבר.~~

~~פיתרון יסודי לבעייה יימצא רק לאחר מציאת חיסון למגיפה והדבר אינו בידי הממשלה. כמו כן, אם יעלה הביקוש לצריכה פרטית ולהשקעה, אזי התוצר יגדל והגירעון הממשלתי יקטן, אולם גם דבר זה אינו בידי הממשלה - לפיכך אין צורך בהתערבות של הממשלה.~~

Handwritten notes and diagrams:

- $mpc = 0.8$
- $mpf = 0.2$
- $t = 0.25$
- $mpc = 0.8(1-0.25) = 0.6$
- $k = 5$
- Diagram showing a flow from T to C and G , and from G to AD and Y .
- Equation: $G = \frac{0.25 \cdot 500}{1.25}$
- Equation: $T = 625$
- Equation: $AD = 500 + 0.8Y \rightarrow Y^* = 2500 \rightarrow T = 625$
- Equation: $AD = 500 + 0.6Y \rightarrow Y^* = 1250 \rightarrow T = 625$
- Text: "גירסאות מאסטר"

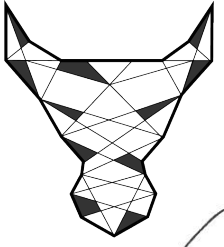
Handwritten notes and equations:

- $t = 0.25$
- $t = 0.5$
- Equation: $AD = 500 + 0.8Y \rightarrow Y^* = 2500 \rightarrow T = 625$
- Equation: $AD = 500 + 0.6Y \rightarrow Y^* = 1250 \rightarrow T = 625$
- Text: "גירסאות מאסטר"

17. במשק פתוח קיימים שני ענפים; ענף החקלאות המגדל תפוזים בלבד וענף התעשייה המעבד את התפוזים. כמו כן, קיימת בו ממשלה. בשנה האחרונה מכר ענף החקלאות לצרכנים פרטיים תפוזים בערך של 800 ז"ז; תפוזים בערך של 600 ז"ז נמכרו לתעשייה המייצרת רכז של מיץ תפוזים, ויוצאו לחו"ל תפוזים בערך של 200 ז"ז. מכירות הרכז של מיץ תפוזים על ידי ענף התעשייה: לצרכנים פרטיים בערך של 400 ז"ז, לממשלה בערך של 200 ז"ז ולייצוא בערך של 200 ז"ז. כמו כן, נשאר במלאי בסוף השנה רכז של מיץ תפוזים בערך של 100 ז"ז (בראשית השנה לא היה כל מלאי). ענף התעשייה השתמש בחומרים מיובאים בערך של 60 ז"ז. הניחו כי במשק לא היה פחת בשנה זו.

איזה מנתוני החשבונאות הלאומית הבאים של המשק בשנה זו נכון?

- א. סך הכול הצריכה הפרטית + הצריכה הציבורית עמד על 1,900 ז"ז.
- ב. התוצר הלאומי הנקי של המשק עמד על 2,440 ז"ז.
- ג. עודף הייצוא עמד על 140 ז"ז.
- ד. התוצר הלאומי הנקי של המשק עמד על 1,840 ז"ז.
- ה. החיסכון של המשק עמד על 100 ז"ז.



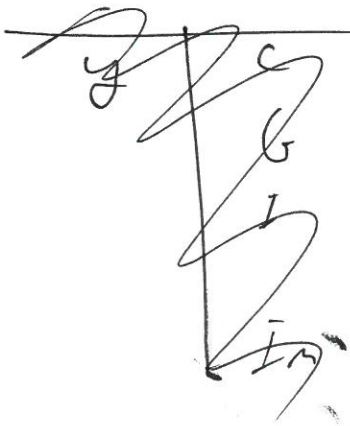
18. איזה מהמשפטים הבאים הוא הנכון ביותר בהתייחס לפונקציית הצריכה?

- א. אם הנטייה השולית לצרוך של המשפחה קטנה עם הגידול בהכנסה הפנויה, גידול בהכנסה הפנויה יביא לירידה בסך הצריכה של המשפחה.
- ב. אם הנטייה השולית לצרוך של המשפחה קטנה עם הגידול בהכנסה הפנויה, הנטייה השולית לחסוך גדלה עם הגידול בהכנסה הפנויה.
- ג. אם הנטייה הממוצעת לצרוך של המשפחה קבועה בכל רמה של הכנסה פנויה, הרי גם הנטייה השולית לצרוך היא קבועה ואם הנטייה השולית לצרוך של המשפחה קבועה בכל רמה של הכנסה פנויה, הרי גם הנטייה הממוצעת לצרוך היא קבועה.
- ד. אם הנטייה הממוצעת לצרוך של המשפחה קטנה עם הגידול בהכנסה הפנויה, הרי גם הנטייה השולית לצרוך קטנה עם הגידול בהכנסה הפנויה.
- ה. אם ידוע כי סך הצריכה של המשפחה עלה, ניתן להסיק מכך כי סך החיסכון של המשפחה ירד.

$\downarrow MPC$

$\uparrow MPS$

$\downarrow MPC$



| צריכה | |
|-------|-------|
| 400 | רכז |
| 200 | ממשלה |
| 200 | ייצוא |
| 100 | מלאי |

| ייצוא | |
|-------|-------|
| 800 | רכז |
| 600 | ממשלה |
| 200 | ייצוא |
| 0 | מלאי |

| | |
|-----|-------|
| 600 | רכז |
| 600 | ממשלה |
| 200 | ייצוא |
| 200 | מלאי |

| | |
|------|-------|
| 0 | רכז |
| 0 | ממשלה |
| 1600 | ייצוא |

| | |
|-----|-------|
| 100 | רכז |
| 100 | ממשלה |
| 100 | ייצוא |
| 100 | מלאי |

19. איזה מהמשפטים הבאים הוא הנכון ביותר?

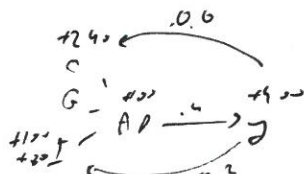
$$\begin{matrix} I \\ S_p \\ S_o \\ S_g K \end{matrix} \begin{matrix} \text{ } \\ \text{ } \\ \text{ } \\ + \end{matrix}$$

- א. במשק פתוח יש לממשלה גירעון בתקציב בהכרח תהיה ההשקעה המקומית הנקייה קטנה מסכום החיסכון האישי והחיסכון העסקי, בין אם יש למשק עודף יבוא ובין אם יש לו עודף יצוא.
- ב. במשק פתוח שיש בו עודף יצוא, ההשקעה המקומית הנקייה גדולה מסכום החיסכון האישי והחיסכון העסקי, אין הדבר מעיד בהכרח על כך שלממשלה יש עודף בתקציב.
- ג. במשק פתוח שיש בו עודף יבוא, ההשקעה המקומית הנקייה קטנה מסכום החיסכון האישי והחיסכון העסקי, אין הדבר מעיד בהכרח על כך שלממשלה יש גירעון בתקציב.
- ד. במשק פתוח שיש בו עודף יבוא, ההשקעה המקומית הנקייה גדולה מסכום החיסכון האישי והחיסכון העסקי, בהכרח יש לממשלה עודף בתקציב.
- ה. במשק פתוח שיש בו עודף יצוא, ההשקעה המקומית הנקייה גדולה מסכום החיסכון האישי והחיסכון העסקי, הרי בהכרח יש לממשלה עודף בתקציב.

20. במשק ידועים הנתונים הבאים :

$$mpc = 0.8$$

הנטייה השולית לחסוך מתוך ההכנסה הפנויה היא 0.2, הממשלה גובה מס בשיעור של 25% מהתוצר הלאומי, הנטייה השולית להשקיע מתוך התוצר הלאומי היא 0.2, הנטייה השולית לייבא מתוך התוצר הלאומי היא 0.05. הצריכה הציבורית היא גודל קבוע שאינו תלוי בתוצר הלאומי. ידוע כי תקציב הממשלה במצב המוצא הוא מאוזן. הביקוש לכסף אינו תלוי ברמת התוצר הלאומי. במצב המוצא מצוי המשק בשיווי משקל באבטלה ופער התוצר הוא 1,000 ז"ז.



בהסתמך על נתונים אלה, איזה מהמשפטים הבאים הוא הנכון ביותר?

- א. המשקיעים יחליטו להגדיל את ההשקעות בסך 100 ז"ז, בכל רמה של תוצר לאומי, תגדל ההשקעה בסך 180 ז"ז והצריכה הפרטית תגדל בסך 220 ז"ז.
- ב. הממשלה תגדיל את הצריכה הציבורית בסך 500 ז"ז ותממן את תוספת ההוצאות באמצעות מס קבוע באותו גודל (בנוסף על המס הקיים), יישאר תקציב הממשלה מאוזן.
- ג. הממשלה תגדיל את הצריכה הציבורית בסך 500 ז"ז ותממן את תוספת ההוצאות באמצעות מס קבוע באותו גודל (בנוסף על המס הקיים), יגדל התוצר הלאומי בסך 400 ז"ז והצריכה הפרטית תרד ב-160 ז"ז.
- ד. אם הממשלה מעוניינת להביא את המשק לשיווי משקל בתעסוקה מלאה, עליה להגדיל את הצריכה הציבורית ב-500 ז"ז ולהטיל מס קבוע בסך 250 ז"ז (בנוסף על המס הקיים).
- ה. אילו המשק היה סגור הרי על מנת להביא את המשק לשיווי משקל בתעסוקה מלאה היה על הממשלה להגדיל את הצריכה הציבורית בסך 500 ז"ז ולהטיל מס קבוע בסך 200 ז"ז (בנוסף על המס הקיים).

$$mpc = 0.8 \frac{(1-0.25)^{-1} + 0.2 - 0.05}{0.6}$$

$$k = 4$$

